

口腔执业（助理）医师实践技能考试

病 病
史 例
采 分
集 析
考
前
速
记

仅限内部学员浏览

目录

1、男，22岁 主诉：张口受限 2 天	6
2、男，62岁 主诉：口腔颊部粘膜白色斑纹 2 年	7
3、女，51岁 主诉：自觉口干半年	7
4、女，25岁 主诉：下唇黏膜溃疡 9 天	8
5、男，22岁 主诉：面部左侧肿胀疼痛 10 天	9
6、女，24岁 主诉：牙龈肿痛 3 周	10
7、女，21岁 主诉：牙龈肥大 2 年	11
8、女，27岁 主诉：刷牙时牙龈出血约 1 年	12
9、女，55岁 主诉：右颊部溃疡 1 个月	13
10、女，35岁 主诉：左颊黏膜溃疡 6 天	13
11、男，46岁 主诉：右舌侧缘溃疡 2 个月	14
12、男，55岁 主诉：可摘局部义齿初戴后基牙疼痛 2 日	15
13、男，46岁 主诉：固定桥粘固后疼痛 3 日	16
14、女，65岁 主诉：全口义齿戴牙后肿痛 3 日	16
15、男，36岁 主诉：左下后牙烤瓷冠修复 2 年，自发痛 3 天	17
16、女，42岁 主诉：烤瓷冠修复上前牙遇冷热痛 2 周	18
17、女，27岁 主诉：牙龈刷牙出血 10 天	19
18、男，12岁 主诉：牙龈出血 1 周	20
19、男，45岁 主诉：刷牙牙龈出血 3 个月	20
20、男，31岁 主诉：牙龈自发出血 2 天	21

21、男，30岁	主诉：牙龈出血、晨起时口角有血迹3天	22
22、女，28岁	主诉：咬苹果和刷牙时牙龈出血2个月	23
23、男，18岁	主诉：左上前牙松动1周	24
24、女，36岁	主诉：左下倒数第二颗牙松动3天、不敢咬东西	24
25、男，67岁	主诉：双侧后牙松动、咀嚼无力3年	25
26、女，50岁	主诉：烤瓷冠修复左下后牙与邻牙间出现胀痛3天	26
27、男，35岁	主诉：面右侧颊部瘻口溢脓半年	27
28、男，45岁	主诉：右舌侧缘溃疡2个月。	28
29、女，25岁	主诉：下唇黏膜溃疡10天	28
30、男，23岁	主诉：面部左侧肿胀疼痛10天	29
31、女，25岁	主诉：牙龈肿痛3周	30
32、女，23岁	主诉：牙龈肥大2年	31
33、男，51岁	主诉：吃东西和刷牙时牙龈出血约1年	32
34、男，62岁	主诉：口腔颊部粘膜白色斑纹2年	32
35、男，22岁	主诉：张口受限2天	33
36、女，51岁	主诉：自觉口干半年	34
37、男，61岁	主诉：口腔颊部粘膜白色斑纹2年	35
38、女，25岁	主诉：下唇黏膜溃疡9天	36
39、男，22岁	主诉：面部左侧肿胀疼痛10天	38
40、女，24岁	主诉：牙龈肿痛3周	39

- 1、女，28岁 主诉：牙龈出血5个月，加重1周 40
- 2、男，35岁 主诉：左下牙发黑3个月 41
- 3、女，33岁 主诉：右下后牙冷刺激痛1个月 43
- 4、女，24岁 主诉：左下后牙冷、热刺激痛2个月 44
- 5、男，44岁 主诉：左下后牙冷热敏感3个月 46
- 6、男，40岁 主诉：2上前牙烤瓷冠修复2年，伴牙龈红肿 48
- 7、男，50岁 主诉：左下后牙缺失半年 49
- 8、女，55岁 主诉：义齿松动、咀嚼无力1年 51
- 9、男，75岁 主诉：义齿松动、咀嚼无力1年，口干、进食刺激痛半年 53
- 10、男，18岁 主诉：上前牙变色2年 55
- 11、女，56岁 主诉：前牙移位1年，并要求修复缺失牙 56
- 12、男，26岁 主诉：牙龈肥大1年，并要求修复缺失牙 58
- 13、男，35岁 主诉：前牙区牙龈肥大1年，并要求修复缺失前牙 60
- 14、女，34岁 主诉：右下后牙进食时酸痛2周 61
- 15、女，45岁 主诉：口腔反复溃疡5年，下唇溃疡5天 63
- 16、女，18岁 主诉：右上后牙咬物痛1周 65
- 17、男，24岁 主诉：左上前牙冷水敏感3个月 67
- 18、女，4岁 主诉：右下后牙进食疼痛3天，口内白膜1天 69
- 19、女，13岁 主诉：左上前牙自发痛3天，口内白膜1天 71
- 20、男，12岁 主诉：上前牙外伤4小时，牙变色1周 73
- 21、女，35岁 主诉：口腔反复溃疡2年，舌部多发小溃疡10天。并要

求解决右上后牙食物嵌塞问题。	76
22、女，45岁 主诉：口腔反复溃疡2年，舌部多发小溃疡10天，并要求重新修复上前牙	77
23、女，45岁 主诉：前牙外伤3天，下唇反复溃疡6年	79
24、女，13岁 主诉：口腔反复溃疡1年，下唇溃疡2天	81
25、女，45岁 主诉：左侧后牙自发痛、放射痛3天	83
26、男，19岁 主诉：右下颌后牙咬合痛3个月	85
27、男，34岁 主诉：左侧后牙自发性放射痛2天，加重1天	87
28、男，32岁 主诉：右上后牙遇冷敏感2个月	89
29、男，18岁 主诉：下前牙外伤折断6小时	91
30、女，18岁 主诉：右上后牙咬物痛1周	93

金英杰医学
JINYINGJIE.COM

1、男，22岁 主诉：张口受限2天

要求考生回答：作为口腔医师，请根据患者基本情况及主诉回答以下问题

- (1) 询问患者现病史及相关的內容。
- (2) 口述考虑的可能疾病。

标准答案如下

(1) 询问现病史及相关的內容（多问的不加分，少问了不给分）

- 1.张口受限前有无后牙区胀痛、进食及开口疼痛加重症状。
- 2.是否有关节区弹响、疼痛史。
- 3.有无发热、头痛、畏寒等全身症状。
- 4.有无颌面部外伤史。伤后有无注射破伤风抗毒素。
- 5.是否有口腔粘膜溃疡、口臭等其他症状。

(2) 应考虑的可能疾病和鉴别诊断：（多回答不加分，少了不给分）

- 1.智齿冠周炎
- 2.颞下颌关节紊乱综合症
- 3.颌面部间隙感染
- 4.颌骨骨折
- 5.鼻咽癌等恶性肿瘤
- 6.破伤风
- 7.翼腭窝部炎症或肿瘤

2、男，62岁 主诉：口腔颊部粘膜白色斑纹2年

要求考生回答：作为口腔医师，请根据患者基本情况及主诉回答以下问题

- (1) 询问患者现病史及相关的内容。
- (2) 口述考虑的可能疾病。

标准答案如下：

(1) 询问现病史及相关内容（多问的不加分，少问了不给分）

- 1.询问最初发现时的斑纹面积、形状。
- 2.是否有近期明显加重。
- 3.是否伴有味觉减退、溃疡及出血、疼痛等其他症状。
- 4.是否治疗过。效果如何。
- 5.是否先有水疱及溃疡后出现白色斑纹。
- 6.口腔及其他部位有无糜烂等情况。
- 7.有无长期吸烟、饮酒史及吸烟、饮酒量。是否喜食过烫或辛辣食物。

(2) 应考虑的可能疾病和鉴别诊断：（多回答的不加分，少了不给分）

- 1.扁平苔藓
- 2.口腔白斑病
- 3.白色角化症
- 4.白色水肿
- 5.迷脂症
- 6.粘膜下纤维化

3、女，51岁 主诉：自觉口干半年

要求考生回答：作为口腔医师，请根据患者基本情况及主诉回答以下问题

- (1) 询问患者现病史及相关的内容。
- (2) 口述考虑的可能疾病。

标准答案如下：

(1) 询问现病史及相关内容（多问的不加分，少问了不给分）

- 1.有无腮腺反复胀痛、晨起加重并有咸味液体流出症状。
- 2.舌苔状态、是否伴有舌疼痛及进食辛辣食物疼痛加重。
- 3.是否伴有眼干及其他部位干燥症状。
- 4.双侧腮腺是否有弥漫性肿大。
- 5.是否有消化道、贫血、糖尿病等系统性疾病史。
- 6.服用药物史。
- 7.有无面颊部肿瘤放疗史。
- 8.是否配戴义齿及配戴时间。
- 9.询问近年情绪及心理状况。

(2) 应考虑的可能疾病和鉴别诊断：（多回答不加分，少了不给分）

- 1.灼口症
- 2.化脓性腮腺炎
- 3.正中菱形舌炎
- 4.泪腺、涎腺萎缩病
- 5.缺铁性贫血等系统性疾病及药物影响
- 6.肿瘤放疗、义齿修复等影响
- 7.女性更年期综合症

4、女，25岁 主诉：下唇黏膜溃疡9天

要求考生回答：作为口腔医师，请根据患者基本情况及主诉回答以下问题

- (1) 询问患者现病史及相关的内容。
- (2) 口述考虑的可能疾病。

标准答案如下：

(1) 询问患者现病史及相关的内容（多问的不加分，少问了不给分）

- 1.有无溃疡反复发作史？
- 2.有无局部创伤史？
- 3.有无皮肤病史？
- 4.有无外生殖器溃疡史？
- 5.有无眼部病史？

(2) 应考虑的可能疾病（多回答不加分，少了不给分）

- 1.复发性口腔溃疡（轻型）
- 2.创伤性溃疡
- 3.白塞病

5、男，22岁 主诉：面部左侧肿胀疼痛 10天

要求考生回答：作为口腔医师，请根据患者基本情况及主诉回答以下问题

- (1) 询问患者现病史及相关的内容。
- (2) 口述考虑的可能疾病。

标准答案如下：

(1) 询问现病史及相关病史（多问的不加分，少问了不给分）

- 1.是否有左侧牙痛、牙松动及反复肿痛史。
- 2.是否有张口困难史或症状。
- 3.肿之前是否有牙齿遇冷热疼痛。

- 4.是否有左侧面部淋巴结肿大并有发热、头痛等全身症状。
- 5.是否有口臭、下唇麻木等症状。

(2) 应考虑的可能疾病和鉴别诊断：(多回答的不加分，少了不给分)

- 1.智齿冠周炎
- 2.颌面部间隙感染
- 3.根尖周脓肿
- 4.淋巴结炎
- 5.颌骨骨髓炎
- 6.皮脂腺囊肿伴发感染

6、女，24岁 主诉：牙龈肿痛3周

要求考生回答：作为口腔医师，请根据患者基本情况及主诉回答以下问题

- (1) 询问患者现病史相关内容。
- (2) 口述可能考虑的几种疾病及鉴别诊断。

标准答案如下：

- (1) 询问患者现病史及相关内容（多问的不加分，少问了不给分）
 - 1.疼痛的程度，部位、范围和时间
 - 2.牙龈有无出血，自动出血还是刺激后出血。
 - 3.是否伴有牙齿松动、牙齿脱落。
 - 4.牙齿有无疼痛史。
 - 5.是否伴有颌面部肿胀，肿胀的部位。
 - 6.有无张口受限。
 - 7.是否有反复发作史。
 - 8.有无血液病史和全身其他疾病史。

(2) 应考虑的可能疾病和鉴别诊断：(多回答的不加分，少了不给分)

- 1.牙周脓肿
- 2.根尖周脓肿
- 3.智齿冠周炎
- 4.白血病
- 5.急性牙乳头炎 6.牙周牙髓联合病变

7、女，21岁 主诉：牙龈肥大2年

要求考生回答：作为口腔医师，请根据患者基本情况及主诉回答以下问题

- (1) 询问患者现病史及相关的内容。
- (2) 口述考虑的可能疾病。

标准答案如下：

(1) 询问患者现病史及相关内容（多问的不加分，少问了不给分）

- 1.是否伴有牙龈出血及牙痛、口臭症状。
- 2.询问何种情况下出血、出血量及持续时间。
- 3.询问家族史及发病或者加重年龄。
- 4.询问既往及当前服药史。
- 5.有无近年消瘦、发热、疲惫等全身其他症状。
- 6.是否妊娠期。

(2) 应考虑的可能疾病和鉴别诊断：(多回答的不加分，少了不给分)

- 1.慢性龈炎
- 2.增生性龈炎
- 3.药物性牙龈增生

- 4.妊娠期龈炎（妊娠期龈瘤）
- 5.遗传性牙龈纤维瘤
- 6.白血病的牙龈病损
- 7.Kaposi 肉瘤

8、女，27岁 主诉：刷牙时牙龈出血约1年

要求考生回答：作为口腔医师，请根据患者基本情况及主诉回答以下问题

- (1) 询问患者现病史及相关的内容。
- (2) 口述考虑的可能疾病。

标准答案如下：

(1) 询问患者现病史及相关的内容（多问的不加分，少问了不给分）

- 1.牙龈出血的部位？
- 2.有无自发出血？
- 3.牙龈有无肿胀、疼痛？
- 4.牙是否松动？
- 5.目前是否在妊娠期？
- 6.有无体重减轻、发热等全身症状？

(2) 应考虑的可能疾病（多回答不加分，少了不给分）

- 1.慢性龈炎
- 2.妊娠期龈炎
- 3.牙周炎
- 4.白血病
- 5.血友病

9、女，55岁 主诉：右颊部溃疡1个月

要求考生回答：作为口腔医师，请根据患者基本情况及主诉回答以下问题

- (1) 询问患者现病史及相关的内容。
- (2) 口述考虑的可能疾病。

标准答案如下：

(1) 询问患者现病史及相关的内容（多问的不加分，少问了不给分）

- 1.有无溃疡反复发作史？
- 2.有无局部创伤史？
- 3.有无外生殖器溃疡史？
- 4.有无皮肤病史及眼病史？
- 5.有无肺结核病史？

(2) 应考虑的可能疾病（多回答不加分，少了不给分）

- 1.腺周口疮
- 2.口腔癌
- 3.创伤性溃疡
- 4.结核性溃疡

10、女，35岁 主诉：左颊黏膜溃疡6天

要求考生回答：作为口腔医师，请根据患者基本情况及主诉回答以下问题

- (1) 询问患者现病史及相关内容。
- (2) 口述考虑的可能疾病。

标准答案如下：

(1) 询问患者现病史及相关的內容 (多问的不加分, 少问了不给分)

- 1.有无溃疡反复发作史?
- 2.有无局部创伤史?
- 3.有无皮肤病史?
- 4.有无外生殖器溃疡史?
- 5.有无眼部病史?

(2) 应考虑的可能疾病 (多回答不加分, 少了不给分)

- 1.复发性口腔溃疡
- 2.创伤性溃疡
- 3.白塞病

11、男, 46岁 主诉: 右舌侧缘溃疡 2个月

要求考生回答: 作为口腔医师, 请根据患者基本情况及主诉回答以下问题

- (1) 询问患者现病史及相关的內容。
- (2) 口述考虑的可能疾病。

标准答案如下:

(1) 询问患者现病史及相关的內容 (多问的不加分, 少问了不给分)

- 1.有无溃疡反复发作史?
- 2.有无局部创伤史?
- 3.有无外生殖器溃疡史?
- 4.有无皮肤病史及眼病史?
- 5.有无肺结核病史?

(2) 应考虑的可能疾病 (多回答不加分, 少了不给分)

- 1.腺周口疮
- 2.口腔癌
- 3.创伤性溃疡
- 4.结核性溃疡

12、男，55岁 主诉：可摘局部义齿初戴后基牙疼痛2日

要求考生回答：作为口腔医师，请根据患者基本情况及主诉回答以下回答

- (1) 询问患者现病史及相关的内容。
- (2) 口述考虑的可能疾病。

标准答案如下：

(1) 询问患者现病史及相关的内容（多问的不加分，少问了不给分）

- 1.是否知道疼痛的部位？痛时是否放散到其他部位？
- 2.疼痛的性质：自发痛或冷热刺激痛，阵发痛或持续痛，有无咬合痛？
- 3.疼痛与摘戴义齿有无关系？
- 4.义齿是否摘戴困难、翘动？

(2) 应考虑的可能疾病（多回答的不加分，少了分）

- 1.牙本质过敏症
- 2.创伤性根尖周膜炎
- 3.深龋
- 4.牙髓炎
- 5.根尖周炎

13、男，46岁 主诉：固定桥粘固后疼痛3日

要求考生回答：作为口腔医师，请根据患者基本情况及主诉回答以下问题

- (1) 询问患者现病史及相关的内容。
- (2) 口述考虑的可能疾病。

标准答案如下：

(1) 询问患者现病史及相关的内容（多问的不加分，少问了不给分）

- 1.询问疼痛的部位：基牙疼痛还是软组织疼痛？
- 2.疼痛的性质：自发痛或冷热刺激痛，阵发痛或持续痛，有无咬合痛？
- 3.是否知道牙痛的部位？痛时是否放射到其他部位？
- 4.是否有牙松动和食物嵌塞的病史？
- 5.是否伴有刷牙出血等其他症状？

(2) 应考虑的可能疾病（多回答不加分，少了不给分）

- 1.牙本质过敏症
- 2.牙髓炎
- 3.创伤性根周膜炎
- 4.急性牙龈乳头炎

14、女，65岁 主诉：全口义齿戴牙后肿痛3日

要求考生回答：作为口腔医师，请根据患者基本情况及主诉回答以下问题

- (1) 询问患者现病史及相关的内容。

(2) 口述考虑的可能原因。

标准答案如下：

(1) 询问患者现病史及相关的内容（多问的不加分，少问了不给分）

- 1.疼痛的性质、部位和持续时间？
- 2.是摘戴义齿时疼痛，还是咀嚼食物时疼痛？
- 3.是局部疼痛，还是定位不明确的广泛疼痛？
- 4.义齿的固位及稳定性如何？
- 5.是否伴有吞咽痛等其他症状？

(2) 应考虑的可能原因（多回答不加分，少了不给分）

- 1.基托伸展过长
- 2.基托组织面压迫
- 3.正中关系异常
- 4.垂直距离恢复过高
- 5.咬合关系恢复不良

15、男，36岁 主诉：左下后牙烤瓷冠修复2年，自发痛3天

要求考生回答：作为口腔医师，请根据患者基本情况及主诉回答以下问题

- (1) 询问患者现病史及相关的内容。
- (2) 口述考虑的可能疾病。

标准答案如下：

(1) 询问患者现病史及相关的内容（多问的不加分，少问了不给分）

- 1.有无冷热刺激痛及持续时间？
- 2.有无夜间痛、阵发痛、放射痛？

- 3.有无咬合痛?
- 4.有无食物嵌塞?
- 5.有无自发痛史?
- 6.患牙牙体牙髓病治疗史?

(2) 应考虑的可能疾病 (多回答不加分, 少了不给分)

- 1.牙髓炎
- 2.根尖周炎
- 3.龈乳头炎

16、女, 42岁 主诉: 烤瓷冠修复上前牙遇冷热痛2周

要求考生回答: 作为口腔医师, 请根据患者基本情况及主诉回答以下回答

- (1) 询问患者现病史及相关的内容。
- (2) 口述考虑的可能疾病。

标准答案如下:

(1) 询问患者现病史及相关的内容 (多问的不加分, 少问了不给分)

- 1.疼痛与修复的时间关系?
- 2.刺激去除后疼痛是否持续及持续的时间?
- 3.疼痛是否可以定位?
- 4.有无自发痛史?
- 5.患牙牙体牙髓病治疗史?

(2) 应考虑的可能疾病 (多回答的不加分, 少了分)

- 1.牙本质过敏症
- 2.继发龋

3.可复性牙髓炎

4.慢性牙髓炎

17、女，27岁 主诉：牙龈刷牙出血 10天

要求考生回答：作为口腔医师，请根据患者基本情况及主诉回答以下问题

- (1) 询问患者现病史及相关的内容。
- (2) 口述考虑的可能疾病。

标准答案如下：

- (1) 询问患者现病史及相关的内容（多问的不加分，少问了不给分）

- 1.牙龈出血的部位及有无肿胀？
- 2.是否妊娠？
- 3.牙龈是自发出血还是刺激后出血？
- 4.牙龈有无疼痛？
- 5.有无体重减轻、发热等全身症状？

- (2) 应考虑的可能疾病（多回答的不加分，少了分）

- 1.慢性龈炎
- 2.妊娠期龈炎
- 3.慢性牙周炎
- 4.坏死性龈炎
- 5.白血病

18、男，12岁 主诉：牙龈出血1周

要求考生回答：作为口腔医师，请根据患者基本情况及主诉回答以下问题

- (1) 询问患者现病史及相关的内容。
- (2) 口述考虑的可能疾病。

标准答案如下：

(1) 询问患者现病史及相关的内容（多问的不扣分，少问了不扣分）

1. 牙龈出血的部位？
2. 牙龈是自发出血还是刺激后出血？
3. 牙龈有无肿胀？
4. 有无发热、体重减轻等全身状况？
5. 全身其它部位出血情况？

(2) 应考虑的可能疾病（多回答的不加分，少了分）

1. 慢性龈炎
2. 慢性牙龈炎
3. 坏死性龈炎
4. 白血病

19、男，45岁 主诉：刷牙牙龈出血3个月

要求考生回答：作为口腔医师，请根据患者基本情况及主诉回答以下问题

- (1) 询问患者现病史及相关的内容。
- (2) 口述考虑的可能疾病。

标准答案如下：

(1) 询问患者现病史及相关的內容 (多问的不扣分, 少问了不给分)

1. 牙龈出血的部位?
2. 牙龈是自发出血还是刺激后出血?
3. 牙龈有无肿胀?
4. 牙有无松动?
5. 全身系统病史?

(2) 应考虑的可能疾病 (多回答的不加分, 少了分)

1. 慢性牙龈炎
2. 慢性龈炎
3. 坏死性龈炎
4. 白血病
5. 血友病

20、男, 31 岁 主诉: 牙龈自发出血 2 天

要求考生回答: 作为口腔医师, 请根据患者基本情况及主诉回答以下问题

- (1) 询问患者现病史及相关的內容。
- (2) 口述考虑的可能疾病。

标准答案如下:

(1) 询问患者现病史及相关的內容 (多问的不加分, 少问了不给分)

1. 牙龈出血的部位?
2. 以前有无出血不易止住现象?
3. 牙龈有无肿胀、疼痛?
4. 近来有无体重减轻、发热和乏力等全身症状?
5. 近来是否工作紧张、劳累、熬夜?

6.有无牙松动？

(2) 应考虑的可能疾病（多回答不加分，少了不给分）

- 1.白血病
- 2.坏死性龈炎
- 3.血友病
- 4.慢性龈炎
- 5.牙周炎

21、男，30岁 主诉：牙龈出血、晨起时口角有血迹3天

要求考生回答：作为口腔医师，请根据患者基本情况及主诉回答以下问题

(1) 询问患者现病史及相关的内容。

(2) 口述考虑的可能疾病。

标准答案如下：

(1) 询问患者现病史及相关的内容（多问的不加分，少问了不给分）

- 1.牙龈出血的部位？
- 2.牙龈是否肿胀、疼痛？
- 3.近来是否工作紧张、劳累、熬夜？
- 4.以前是否有刷牙出血或牙龈自发出血不易止住现象
- 5.有无体重减轻、发热和乏力等全身症状？
- 6.有无牙松动？

(2) 应考虑的可能疾病（多回答不加分，少了不给分）

- 1.急性坏死性龈炎
- 2.白血病

- 3.血友病
- 4.牙周炎
- 5.慢性龈炎

22、女，28岁 主诉：咬苹果和刷牙时牙龈出血2个月

要求考生回答：作为口腔医师，请根据患者基本情况及主诉回答以下问题

- (1) 询问患者现病史及相关的内容。
- (2) 口述考虑的可能疾病。

标准答案如下：

(1) 询问患者现病史及相关的内容（多问的不加分，少问了不给分）

- 1.牙龈出血的部位？
- 2.有无牙龈自发出血？
- 3.牙龈是否肿胀、疼痛？
- 4.是否在妊娠期？
- 5.有无牙松动？
- 6.有无体重减轻、发热和乏力等全身症状？

(2) 应考虑的可能疾病（多回答不加分，少了不给分）

- 1.慢性龈炎
- 2.妊娠期龈炎
- 3.牙周炎
- 4.白血病

23、男，18岁 主诉：左上前牙松动1周

要求考生回答：作为口腔医师，请根据患者基本情况及主诉回答以下回答

- (1) 询问患者现病史及相关的内容。
- (2) 口述考虑的可能疾病。

标准答案如下：

(1) 询问患者现病史及相关的内容（多问的不加分，少问了不给分）

1. 是单个牙松动还是多个牙松动？
2. 患牙是否受到撞击或磕碰等外伤
3. 牙龈有无出血、肿胀？
4. 是否伴有牙痛？
5. 咬合时或咬物时是否疼痛？
6. 父母有无牙早失现象？

(2) 应考虑的可能疾病（多回答的不加分，少了分）

1. 牙外伤
2. 急性根尖周炎
3. 牙周炎

24、女，36岁 主诉：左下倒数第二颗牙松动3天、不敢咬东西

要求考生回答：作为口腔医师，请根据患者基本情况及主诉回答以下回答

- (1) 询问患者现病史及相关的内容。
- (2) 口述考虑的可能疾病。

标准答案如下：

(1) 询问患者现病史及相关的內容(多问的不加分,少问了不给分)

- 1.是单个牙松动还是多个牙松动?
- 2.有无伸长感,牙对合时是否疼痛
- 3.松动牙是否伴有牙痛?
- 4.患牙部位的牙龈有无肿胀、疼痛或流脓?
- 5.患牙是否咬硬物而硌伤?
- 6.有无发烧、寒战等全身症状?

(2) 应考虑的可能疾病(多回答的不加分,少了分)

- 1.急性根尖周炎
- 2.牙外伤
- 3.急性牙周脓肿
- 4.牙周炎

25、男,67岁 主诉:双侧后牙松动、咀嚼无力3年

要求考生回答:请根据患者基本情况及主诉回答以下问题:

- (1) 询问患者现病史及相关的內容。
- (2) 口述考虑的可能疾病。

标准答案如下:

- (1) 询问患者现病史及相关的內容(多问的不加分,少问了不给分)
- 1.其他部位的牙有无松动脱落?
- 2.牙龈有无肿胀、出血?
- 3.咬合时或咬物时是否疼痛?
- 4.患牙有无咬硬物时硌伤?

5.牙松动部位是否有窦道排脓？

6.有无发热等全身症状？

(2) 应考虑的可能疾病（多回答的不加分，少了不给分）

1.慢性牙周炎

2.牙外伤

3.颌骨囊肿或肿瘤

26、女，50岁 主诉：烤瓷冠修复左下后牙与邻牙间出现胀痛3天

要求考生回答：作为口腔医师，请根据患者基本情况及主诉回答以下问题

(1) 询问患者现病史及相关的内容。

(2) 口述可能导致患牙疼痛的原因。

标准答案如下：

(1) 询问患者现病史及相关的内容（多问的不加分，少问了不给分）

1.胀痛与烤瓷冠粘固的时间关系？

2.疼痛程度及变化？

3.有无食物嵌塞？

4.患牙牙周病史及治疗史？

(2) 可能导致患牙疼痛的原因（多回答不加分，少了不给分）

1.食物嵌塞致龈乳头炎

2.粘结剂残留致龈乳头炎

3.邻接关系过紧

27、男，35岁 主诉：面右侧颊部瘻口溢脓半年

要求考生回答：作为口腔医师，请根据患者基本情况及主诉回答以下问题

- (1) 询问患者现病史及相关的内容。
- (2) 口述可能导致患牙疼痛的原因。

标准答案如下：

(1) 询问现病史及相关病史（多问的不加分，少问了不给分）

1. 是否有右侧后牙区牙痛、牙松动及反复肿痛史。
2. 是否有张口困难史或症状。
3. 瘻口形成前是否有右侧面颊部反复肿胀。
4. 脓液的颜色、是否稀薄。
5. 是否有发热、口臭、下唇麻木等症状，炎症与下唇麻木的先后顺序。
6. 是否有放射治疗史。外伤史。
7. 抗菌素治疗效果如何。
8. 是否拍摄X线片。
9. 询问治疗史。

(2) 应考虑的可能疾病和鉴别诊断（多回答不加分少了不给分）

1. 慢性根尖周炎
2. 慢性冠周炎、颊皮瘻。
3. 化脓性颌骨骨髓炎（中央性/边缘性）。
4. 放射性颌骨骨髓炎。
5. 咬肌间隙感染。

28、男，45岁 主诉：右舌侧缘溃疡2个月。

要求考生回答：作为口腔医师，请根据患者基本情况及主诉回答以下问题

- (1) 询问患者现病史及相关的内容。
- (2) 口述考虑的可能疾病。

标准答案如下：

(1) 询问患者现病史及相关的内容（多问的不加分，少问了不给分）

- 1.有无溃疡反复发作史？
- 2.有无局部创伤史？
- 3.有无外生殖器溃疡史？
- 4.有无皮肤病史及眼病史？
- 5.有无肺结核病史？

(2) 应考虑的可能疾病（多回答不加分，少了不给分）

- 1.腺周口疮
- 2.口腔癌
- 3.创伤性溃疡
- 4.结核性溃疡

29、女，25岁 主诉：下唇黏膜溃疡10天

要求考生回答：作为口腔医师，请根据患者基本情况及主诉回答以下问题

- (1) 询问患者现病史及相关的内容。
- (2) 口述考虑的可能疾病。

标准答案如下：

(1) 询问患者现病史及相关的內容(多问的不加分,少问了不给分)

- 1.有无溃疡反复发作为史?
- 2.有无局部创伤史?
- 3.有无皮肤病史?
- 4.有无外生殖器溃疡史?
- 5.有无眼部病史?

(2) 应考虑的可能疾病(多回答不加分,少了不给分)

- 1.复发性口腔溃疡
- 2.创伤性溃疡
- 3.白塞病

30、男, 23岁 主诉: 面部左侧肿胀疼痛 10天

要求考生回答: 作为口腔医师, 请根据患者基本情况及主诉回答以下问题

- (1) 询问患者现病史及相关的內容。
- (2) 口述考虑的可能疾病。

标准答案如下:

(1) 询问现病史及相关病史(多问的不加分,少问了不给分)

- 1.是否有左侧牙痛、牙松动及反复肿痛史。
- 2.是否有张口困难史或症状。
- 3.肿之前是否有牙齿遇冷热疼痛。
- 4.是否有左侧面部淋巴结肿大并有发热、头痛等全身症状。
- 5.是否有口臭、下唇麻木等症。

(2) 应考虑的可能疾病和鉴别诊断:(多回答的不加分,少了不给分)

- 1.智齿冠周炎
- 2.颌面部间隙感染
- 3.根尖周脓肿
- 4.淋巴结炎
- 5.颌骨骨髓炎
- 6.皮脂腺囊肿伴发感染

31、女，25岁 主诉：牙龈肿痛3周

要求考生回答：作为口腔医师，请根据患者基本情况及主诉回答以下问题

- (1) 询问患者现病史相关内容。
- (2) 口述可能考虑的几种疾病及鉴别诊断。

标准答案如下：

(1) 询问患者现病史及相关内容（多问的不加分，少问了不给分）

- 1.疼痛的程度，部位、范围和时间
- 2.牙龈有无出血，自动出血还是刺激后出血。
- 3.是否伴有牙齿松动、牙齿脱落。
- 4.牙齿有无疼痛史。
- 5.是否伴有颌面部肿胀，肿胀的部位。
- 6.有无张口受限。
- 7.是否有反复发作史。
- 8.有无血液病史和全身其他疾病史。

(2) 应考虑的可能疾病和鉴别诊断：（多回答的不加分，少了不给分）

- 1.牙周脓肿
- 2.根尖周脓肿
- 3.智齿冠周炎

4.白血病

5.急性牙乳头炎

32、女，23岁 主诉：牙龈肥大2年

要求考生回答：作为口腔医师，请根据患者基本情况及主诉回答以下问题

- (1) 询问患者现病史及相关的内容。
- (2) 口述考虑的可能疾病。

标准答案如下：

(1) 询问患者现病史及相关内容（多问的不加分，少问了不给分）

- 1.是否伴有牙龈出血及牙痛、口臭症状。
- 2.询问何种情况下出血、出血量及持续时间。
- 3.询问家族史及发病或者加重年龄。
- 4.询问既往及当前服药史。
- 5.有无近年消瘦、发热、疲惫等全身其他症状。
- 6.是否妊娠期。

(2) 应考虑的可能疾病和鉴别诊断：（多回答的不加分，少了不给分）

- 1.慢性龈炎
- 2.增生性龈炎
- 3.药物性牙龈增生
- 4.妊娠期龈炎（妊娠期龈瘤）
- 5.遗传性牙龈纤维瘤
- 6.白血病的牙龈病损
- 7.Kaposi 肉瘤

33、男，51岁 主诉：吃东西和刷牙时牙龈出血约1年

要求考生回答：作为口腔医师，请根据患者基本情况及主诉回答以下问题

- (1) 询问患者现病史及相关的内容。
- (2) 口述考虑的可能疾病。

标准答案如下：

(1) 询问患者现病史及相关的内容（多问的不加分，少问了不给分）

1. 牙龈出血的部位？
2. 有无牙龈自发出血？
3. 牙龈是否肿胀、疼痛？
4. 有无牙松动、脱落？
5. 有无高血压及是否服用抗凝药物？
6. 有无体重减轻、发热和乏力等全身症状？

(2) 应考虑的可能疾病（多回答不加分，少了不给分）

1. 牙周炎
2. 慢性龈炎
3. 白血病

34、男，62岁 主诉：口腔颊部粘膜白色斑纹2年

要求考生回答：作为口腔医师，请根据患者基本情况及主诉回答以下问题

- (1) 询问患者现病史及相关的内容。
- (2) 口述考虑的可能疾病。

标准答案如下：

(1) 询问现病史及相关内容 (多问的不加分, 少问了不给分)

1. 询问最初发现时的斑纹面积、形状。
2. 是否有近期明显加重。
3. 是否伴有味觉减退、溃疡及出血、疼痛等其他症状。
4. 是否治疗过。效果如何。
5. 是否先有水疱及溃疡后出现白色斑纹。
6. 口腔及其他部位有无糜烂等情况。
7. 有无长期吸烟、饮酒史及吸烟、饮酒量。是否喜食过烫或辛辣食物。

(2) 应考虑的可能疾病和鉴别诊断: (多回答的不加分, 少了不给分)

1. 扁平苔藓
2. 口腔白斑病
3. 白色角化症
4. 白色水肿
5. 迷脂症
6. 粘膜下纤维化

35、男, 22岁 主诉: 张口受限2天

要求考生回答: 作为口腔医师, 请根据患者基本情况及主诉回答以下问题

- (1) 询问患者现病史及相关的内容。
- (2) 口述考虑的可能疾病。

标准答案如下:

- (1) 询问现病史及相关的内容 (多问的不加分, 少问了不给分)
 1. 张口受限前有无后牙区胀痛、进食及开口疼痛加重症状。
 2. 是否有关节区弹响、疼痛史。

- 3.有无发热、头痛、畏寒等全身症状。
- 4.有无颌面部外伤史。伤后有无注射破伤风抗毒素。
- 5.是否有口腔粘膜溃疡、口臭等其他症状。

(2) 应考虑的可能疾病和鉴别诊断：(多回答不加分，少了不给分)

- 1.智齿冠周炎
- 2.颞下颌关节紊乱综合症
- 3.颌面部间隙感染
- 4.颌骨骨折
- 5.鼻咽癌等恶性肿瘤
- 6.破伤风
- 7.翼腭窝部炎症或肿瘤

36、女，51岁 主诉：自觉口干半年

要求考生回答：作为口腔医师，请根据患者基本情况及主诉回答以下问题

- (1) 询问患者现病史及相关的内容。
- (2) 口述考虑的可能疾病。

标准答案如下：

- (1) 询问现病史及相关内容（多问的不加分，少问了不给分）
 - 1.有无腮腺反复胀痛、晨起加重并有咸味液体流出症状。
 - 2.舌苔状态、是否伴有舌疼痛及进食辛辣食物疼痛加重。
 - 3.是否伴有眼干及其他部位干燥症状。
 - 4.双侧腮腺是否有弥漫性肿大。
 - 5.是否有消化道、贫血、糖尿病等系统性疾病史。

- 6.服用药物史。
- 7.有无面颊部肿瘤放疗史。
- 8.是否配戴义齿及配戴时间。
- 9.询问近年情绪及心理状况。

(2) 应考虑的可能疾病和鉴别诊断:(多回答不加分, 少了不给分)

- 1.灼口症
- 2.化脓性腮腺炎
- 3.正中菱形舌炎
- 4.泪腺、涎腺萎缩病
- 5.缺铁性贫血等系统性疾病及药物影响
- 6.肿瘤放疗、义齿修复等影响
- 7.女性更年期综合症

37、男, 61岁 主诉: 口腔颊部粘膜白色斑纹 2年

要求考生回答: 作为口腔医师, 请根据患者基本情况及主诉回答以下问题

- (1) 询问患者现病史及相关的内容。
- (2) 口述考虑的可能疾病。

标准答案如下:

- (1) 询问现病史及相关内容 (多问的不加分, 少问了不给分)
 - 1.询问最初发现时的斑纹面积、形状。
 - 2.是否有近期明显加重。
 - 3.是否伴有味觉减退、溃疡及出血、疼痛等其他症状。
 - 4.是否治疗过。效果如何。
 - 5.是否先有水疱及溃疡后出现白色斑纹。

6.口腔及其他部位有无糜烂等情况。

7.有无长期吸烟、饮酒史及吸烟、饮酒量。是否喜食过烫或辛辣食物。

(2) 应考虑的可能疾病和鉴别诊断：(多回答的不加分，少了不给分)

1.扁平苔藓

2.口腔白斑病

3.白色角化症

4.白色水肿

5.迷脂症

6.粘膜下纤维化

38、女，25岁 主诉：下唇黏膜溃疡9天

要求考生回答：作为口腔医师，请根据患者基本情况及主诉回答以下问题

(1) 询问患者现病史及相关的内容。

(2) 口述考虑的可能疾病。

标准答案如下：

(1) 询问患者现病史及相关的内容(多问的不加分，少问了不给分)

1.有无溃疡反复发作史?

2.有无局部创伤史?

3.有无皮肤病史?

4.有无外生殖器溃疡史?

5.有无眼部病史?

(2) 应考虑的可能疾病(多回答不加分，少了不给分)

1.复发性口腔溃疡(轻型)

2.创伤性溃疡

3.白塞病



金英杰医学
JINYINGJIE.COM

39、男，22岁 主诉：面部左侧肿胀疼痛 10天

要求考生回答：作为口腔医师，请根据患者基本情况及主诉回答以下问题

- (1) 询问患者现病史及相关的内容。
- (2) 口述考虑的可能疾病。

标准答案如下：

(1) 询问现病史及相关病史（多问的不加分，少问了不给分）

1. 是否有左侧牙痛、牙松动及反复肿痛史。
2. 是否有张口困难史或症状。
3. 肿之前是否有牙齿遇冷热疼痛。
4. 是否有左侧面部淋巴结肿大并有发热、头痛等全身症状。
5. 是否有口臭、下唇麻木等症状。

(2) 应考虑的可能疾病和鉴别诊断：（多回答的不加分，少了不给分）

1. 智齿冠周炎
2. 颌面部间隙感染
3. 根尖周脓肿
4. 淋巴结炎
5. 颌骨骨髓炎
6. 皮脂腺囊肿伴发感染

40、女，24岁 主诉：牙龈肿痛3周

要求考生回答：作为口腔医师，请根据患者基本情况及主诉回答以下问题

- (1) 询问患者现病史相关内容。
- (2) 口述可能考虑的几种疾病及鉴别诊断。

标准答案如下：

(1) 询问患者现病史及相关内容（多问的不加分，少问了不给分）

- 1.疼痛的程度，部位、范围和时间
- 2.牙龈有无出血，自动出血还是刺激后出血。
- 3.是否伴有牙齿松动、牙齿脱落。
- 4.牙齿有无疼痛史。
- 5.是否伴有颌面部肿胀，肿胀的部位。
- 6.有无张口受限。
- 7.是否有反复发作史。
- 8.有无血液病史和全身其他疾病史。

(2) 应考虑的可能疾病和鉴别诊断：（多回答的不加分，少了不给分）

- 1.牙周脓肿
- 2.根尖周脓肿
- 3.智齿冠周炎
- 4.白血病
- 5.急性牙乳头炎 6.牙周牙髓联合病变

1、女，28岁 主诉：牙龈出血5个月，加重1周

现病史：5个月来刷牙时经常出血，吸吮和进食时也常有出血，以前牙为重，出血量较多，漱口可止。近一周出血加重，偶有自发性出血。自觉上下前牙牙龈红肿，不敢刷前牙，妊娠6个月。

检查：菌斑软垢量较多，以上下前牙龈缘及邻面为重，牙石(++)，上下前牙牙龈乳头鲜红色，明显肿胀，质地松软，PD3-4mm，BI 4，未探及釉牙骨质界，余牙牙龈轻至中度红肿，PD2-2mm，BI 2-3，未探及釉牙骨质界。右上6远中咬合面深龋洞，色黑，探软无痛，冷测正常，叩诊(-)，不松动

- 1.主诉疾病的诊断、鉴别诊断和诊断依据
- 2.非主诉疾病的诊断和诊断依据
- 3.主诉疾病的治疗
- 4.全口其它疾病的治疗设计

标准答案如下：

主诉诊断：

- 1.妊娠期龈炎

非主诉疾病的诊断：右上6深龋

主诉疾病的诊断依据：1.妊娠6个月。

2.牙龈鲜红、肿胀、出血明显。

3.未探及附着丧失

主诉疾病的鉴别诊断：

1.慢性龈炎（简单描述）

2.慢性牙周炎 有牙周袋和附着丧失。

非主诉疾病诊断依据

右上 6 远中咬合面深龋洞，色黑，探软无痛，冷测正常，叩诊 (-)，不松动。

主诉疾病的治疗原则：

- 1.口腔卫生指导
- 2.轻巧的牙周洁治
- 3.使用刺激性小的药物漱口
- 4.必要时牙周手术
- 5.牙周维持治疗

全口其它疾病的治疗设计

右上 6 充填治疗

2、男，35岁 主诉：左下牙发黑 3 个月

现病史：3 个月前体检时发现左下后牙有洞，平时无不适。8 年前曾做过牙髓治疗。1 年前拔除右下后牙，未修复。

既往史：否认药物过敏史。

家族史：无特殊记载。

检查：左下 6 牙合面窝沟探诊卡探针，探不敏感，近中边缘嵴呈墨浸状，探针可探入。冷测试正常，叩诊 (-)，不松动，牙龈无异常，X 线显示龋

损达牙本质浅层。左下 7（牙合）面银汞合金充填体，近中洞缘不密合，探质软，牙髓电活力测试无反应。右下 6 缺失，牙槽嵴平整，缺隙正常，余未见异常。

- 1.主诉疾病的诊断、鉴别诊断和诊断依据
- 2.非主诉疾病的诊断和诊断依据
- 3.主诉疾病的治疗
- 4.全口其它疾病的治疗设计

标准答案如下：

主诉疾病诊断：左下 6 中龋

非主诉疾病诊断

- 1.左下 7 继发龋
- 2.下颌牙列缺损

主诉疾病的诊断依据

- 1.左下 6（牙合）面窝沟探诊卡探针。
- 2.X 线显示龋损达牙本质浅层。

非主诉疾病诊断依据

- 1.左下 7 牙合面银汞合金充填体不密合，X 线显示已做牙髓治疗，根管内无充填物，根尖周无异常。
- 2.右下 6 缺失，牙槽嵴平整，缺隙正常。

主诉疾病的鉴别诊断：

- 1.深龋：有激发痛，X 线显示龋损达牙本质深层。

2.浅龋：限于釉质。

主诉疾病的治疗原则

左下 6 充填治疗

全口其它疾病的治疗设计

1. 左下 7 根管再治疗 冠修复

2.左下 6 义齿修复，可考虑：

种植义齿修复 可摘局部义齿修复 固定义齿修复

3、女，33 岁 主诉：右下后牙冷刺激痛 1 个月

现病史：右下后牙 2 个月前行树脂修复，近 1 个月来吃冷食时疼痛，冷水刷牙时疼痛，无自发痛。3 个月前拔除左下颌 2 颗牙，待修复。

既往史：否认药物过敏史。

家族史：无特殊记载。

检查：右下 7 近中牙合面、右下 6 远中牙合面牙色充填体，边缘处探诊可插入，探不敏感，冷测试正常，叩诊 (-)，不松动，牙龈无异常。左下 6、7 缺失，拔牙创愈合良好，左上 7 伸长 3mm，余未见异常

1.主诉疾病的诊断、鉴别诊断和诊断依据

2.非主诉疾病的诊断和诊断依据

3.主诉疾病的治疗

4.全口其它疾病的治疗设计

标准答案如下：

主诉疾病诊断：右下 6、7 继发龋（深龋）

主诉疾病的诊断依据

- 1.刺激痛，但温度测试正常，无自发痛。
- 2.检查：牙合面充填体，边缘不密合。
- 3.X 线显示龋损达牙本质深层。

非主诉疾病诊断依据

- 1.左下 6、7 缺失，拔牙创愈合良好。

主诉疾病的鉴别诊断：

- 1.慢性牙髓炎：有自发痛病史，龋深近髓，牙髓活力测试异常。
- 2.可复性牙髓炎：牙髓活力测试一过性敏感。

主诉疾病的治疗原则

右下 6、7 垫底后复合树脂充填

全口其它疾病的治疗设计

1. 正畸压低或牙髓失活后调低上 7 牙合面水平
- 2.左下 6、7 义齿修复，可考虑：植义齿修复 可摘局部义齿修复

4、女，24 岁 主诉：左下后牙冷、热刺激痛 2 个月

现病史：2 个月来左下后牙遇冷水疼痛，热食刺激痛，无自发痛及夜间痛史。

既往史：否认药物过敏史。

家族史：无特殊记载。

检查：左下 5 远中龋洞深，探敏感，冷测试正常，叩诊 (-)，不松动，牙龈无异常。左下 4 颊面楔状缺损浅，探诊不敏感，冷测试正常，叩诊 (-)，不松动，牙龈无异常。左下 6 缺失，左下 7 近中倾斜 15 度，余未见异常。

1. 主诉疾病的诊断、鉴别诊断和诊断依据

2. 非主诉疾病的诊断和诊断依据

3. 主诉疾病的治疗

4. 全口其它疾病的治疗设计

标准答案如下：

主诉疾病诊断：左下 5 远中牙合面深龋

非主诉疾病诊断

1. 下颌牙列缺损

2. 左下 4 颊面楔状缺损

主诉疾病的诊断依据

1. 左下后牙遇冷水疼痛，热食刺激痛，无自发痛及夜间痛史。

2. 检查：左下 5 远中龋洞深，探敏感，冷测试正常，叩诊 (-)。

3. 左下 5 远中牙合面 X 线显示龋深近髓。

非主诉疾病诊断依据

1. 左下 6 缺失。

2. 左下 4 颊面楔状缺损浅，探诊不敏感，冷测试正常，叩诊 (-)。

主诉疾病的鉴别诊断：

1.慢性牙髓炎：有自发痛病史，龋深近髓，牙髓活力测试异常。

2.可复性牙髓炎：牙髓活力测试一过性敏感。

主诉疾病的治疗原则

左下 5 远中牙合面充填治疗，可考虑：复合树脂粘接修复，全口其它疾病的治疗设计。

1.左下 4 颊面充填治疗

2.左下 6 义齿修复，可考虑：种植义齿修复；固定义齿修复；可摘局部义齿修复。

5、男，44 岁 主诉：左下后牙冷热敏感 3 个月

现病史：3 个月来左下后牙刷牙时冷热敏感，无自发痛及肿胀史。

既往史：否认全身系统性疾病及传染病史，否认药物过敏史。

家族史：无特殊记载。

检查：左下 7 近中牙合面龋深，边缘呈墨浸状，探诊敏感，冷测试正常，叩诊 (-)，不松动，牙龈无异常。左下 5 远中龋洞达牙本质中层，表面呈黑褐色，探干硬，冷测试正常，叩诊 (-)，不松动，牙龈无异常。左下 6 缺失，余未见异常。

1.主诉疾病的诊断、鉴别诊断和诊断依据

2.非主诉疾病的诊断和诊断依据

3.主诉疾病的治疗

4.全口其它疾病的治疗设计

标准答案如下：

主诉疾病诊断：左下 7 近中牙合面深龋

非主诉疾病诊断 1.下颌牙列缺损 2.左下 5 远中深龋

主诉疾病的诊断依据

- 1.左下后牙刷牙时冷热敏感，无自发痛。
- 2.检查：左下 7 近中牙合面龋深，探诊敏感，冷测试正常，叩诊 (-)。
- 3.左下 7 近中牙合面 X 线显示龋深近髓。

非主诉疾病诊断依据

- 1.左下 6 缺失。
- 2.左下 5 远中龋洞达牙本质中层。

主诉疾病的鉴别诊断：

- 1.慢性牙髓炎：有自发痛病史，龋深近髓，牙髓活力测试异常。
- 2.可复性牙髓炎：牙髓活力测试一过性敏感。

主诉疾病的治疗原则

左下 7 近中牙合面充填治疗，可考虑：复合树脂粘接修复；垫底后银汞合金充填。

全口其它疾病的治疗设计

- 1.左下 5 远中充填治疗
- 2.左下 6 义齿修复，可考虑：种植义齿修复；固定义齿修复；可摘局部义齿修复。

6、男，40岁 主诉：2 上前牙烤瓷冠修复 2 年，伴牙龈红肿

现病史：2 年前 2 上前牙龋坏缺损，充填治疗后颜色不美观，进行烤瓷冠修复。修复后一直牙龈红肿，刷牙出血，龈缘灰暗，无自发痛史。

既往史：否认全身系统性疾病及传染病史，否认药物过敏史。

个人史：吸烟 30 年，30 支/天

家族史：无特殊记载。

检查：左上、右上 1 烤瓷冠修复，不松动，叩诊 (-)，不松动，龈缘红肿，探诊出血，未及釉牙骨质界，修复体边缘有缝隙，卡探针。左上 1 冠短，烤瓷冠唇侧边缘位于龈缘上 5mm，牙根色黑。左上 1 唇侧龈缘低于右上 1 唇侧龈缘 2mm。左上、右上 1 根充完善，根长及牙槽骨高度无异常，根尖周未见异常。左下 67 舌侧牙龈可见一白色斑块，不能拭去，界限清楚，表面粗糙，余黏膜未见异常。

1.主诉疾病的诊断和诊断依据

2.非主诉疾病的诊断和诊断依据

3.主诉疾病的治疗

4.全口其它疾病的治疗设计

标准答案如下：

主诉疾病诊断：

1.左上 1、右上 1 牙体缺损 2.慢性龈炎

主诉疾病的诊断依据

1.病史。2.检查：左上、右上 1 烤瓷冠修复，修复体边缘有缝隙，卡探针，

龈缘红肿，探诊出血，无附着丧失。

非主诉疾病诊断 左下 67 舌侧牙龈白斑

非主诉疾病诊断依据

- 1.吸烟史。
- 2.左下 67 舌侧牙龈可见一白色斑块，不能拭去，界限清楚，表面粗糙。
- 3.无刺激因素。

主诉疾病的治疗原则

- 1.拆除左、右上颌 1 烤瓷冠，暂时冠修复，保证暂时冠边缘密合。
- 2.牙周治疗：洁治
- 3.左上 1 冠延长术

全口其它疾病的治疗设计

- 1.口腔卫生宣教，建议患者戒烟。
- 2.活检明确诊断。
- 3.定期复查。

7、男，50岁 主诉：左下后牙缺失半年

现病史：半年前发现左下 2 颗牙齿龋坏，拔除 1 颗，另一颗进行牙髓治疗。

一年前，左上后牙曾有冷热刺激痛，未经治疗，现食物嵌塞严重。

既往史：否认药物过敏史。

家族史：无特殊记载。

检查：左下 6 缺失，剩余牙槽嵴平整，左下 7 远中咬合面充填体脱落未见

龋坏，髓腔暴露，叩诊 (-)，不松动，剩余牙本质壁薄弱，临床牙冠高度约 5mm，X 线显示根充满意，根尖周无异常。左上 6 近中牙合面深龋近髓，探诊无感觉，牙髓电活力测试无反应，叩诊 (-)，不松动，X 线根尖无异常。余未见异常。

- 1.疾病的诊断
- 2.左上 6 的诊断依据和鉴别诊断
- 3.修复治疗设计
- 4.左下 7 增加修复体固位可采取的措施

标准答案如下：

疾病诊断：1.下颌牙列缺损

2.左下 7 牙体缺损

3.左上 6 牙髓坏死

左上 6 的诊断依据

- 1.左上后牙曾有冷热刺激痛 1 年，未经治疗，现食物嵌塞严重。
- 2.检查：左上 6 近中牙合面深龋近髓，探诊无感觉，牙髓电活力测试无反应。
- 3.X 线显示根尖无异常

左上 6 的鉴别诊断

- 1.深龋：无髓腔暴露，牙髓活力测试正常。
- 2.慢性牙髓炎：髓腔暴露，探诊敏感，牙髓活力测试敏感或迟缓性疼痛。
- 3.慢性根尖周炎：X 线显示根尖周异常。

修复治疗设计

- 1.左下 7 桩核冠修复。
- 2.左下 5-7 固定桥修复。或左下 5-7 可摘局部义齿修复。或左下 5-7 种植义齿修复。
- 3.左上 6 根管治疗。全冠修复。

左下 7 增加修复体固位可采取的措施

- 1.考虑采用金属冠修复以减少咬合面备牙量，相对增加预备体高度。
- 2.减少预备体轴面聚合度。
- 3.使用固位沟或钉洞的固位形。
- 4.使用树脂粘接剂。

8、女，55 岁 主诉：义齿松动、咀嚼无力 1 年

现病史：8 年前拔除全口余留松动牙，全口义齿修复戴用至今。一年前自觉义齿松动，咀嚼无力。发现舌背发红，无明显症状 3 个月。

既往史：否认全身系统性疾病和皮肤病，否认药物过敏史。

家族史：无特殊记载。

检查：全口牙齿缺失，上颌剩余牙槽嵴欠丰满，下颌剩余牙槽嵴底平，全口义齿固位差，人工牙（牙合）面底平，息止牙合间隙 6mm。舌背数块斑纹状病损，伴丝状乳头萎缩。

- 1.主诉疾病的诊断
- 2.非主诉疾病的诊断和诊断依据

3.旧义齿存在的主要问题

4.主诉疾病的治疗原则

5.全口义齿试排牙时，验证正中关系是否正确的方法

6.全口其它疾病的治疗设计

标准答案如下：

主诉疾病诊断：上、下颌牙列缺失

非主诉疾病的诊断：口腔扁平苔藓

非主诉疾病诊断依据：图视诊表现：舌背数块斑纹状病损，伴丝状乳头萎缩

旧义齿存在的主要问题

1.牙槽嵴吸收，基托不密合

2.人工牙过度磨耗

3.垂直距离过低

4.咬合关系不良

主诉疾病的治疗原则：

重新全口义齿修复

验证正中关系是否正确的方法：

1.外耳道触诊法，检查两侧髁状突是否后退。

2.颞肌（中份）、咬肌扪诊，检查两侧肌肉收缩是否有力、一致。

3.检查人工牙咬合是否正常、上下中线是否一致，基托有无翘动、扭转。

全口其它疾病的治疗设计

- 1.生活指导，忌食刺激性食物。
- 2.有症状时，首选局部药物治疗。
- 3.定期复查，必要时做活检明确诊断。

9、男，75岁 主诉：义齿松动、咀嚼无力1年，口干、进食刺激痛半年

现病史：20年前拔除全口余留松动牙，曾2次全口义齿修复。8年前第二次全口义齿修复，戴用至今。一年前自觉义齿松动，咀嚼无力。半年来自觉口干，进食刺激性食物疼痛，症状逐渐加重，未做治疗。

既往史：否认全身系统性疾病，否认药物过敏史。

家族史：无特殊记载。

检查：全口牙齿缺失，上颌剩余牙槽嵴丰满，下颌剩余牙槽嵴底平，上颌义齿腭侧承托区腭黏膜呈亮红色，充血、水肿，可见凝乳状白色斑点，可擦去。上、下颌义齿固位差，咬合面重度磨耗，息止牙合间隙6mm，义齿基托组织面大量软垢附着。实验室检查：涂片可见菌丝和孢子。

- 1.疾病诊断
- 2.诊断依据
- 3.旧义齿存在的主要问题
- 4.治疗设计

标准答案如下：

主诉疾病诊断：

1.上下颌牙列缺失 2.慢性红斑型义齿性口炎（仅答念珠菌口炎得 1 分）

诊断依据：

1.上下颌牙列缺失 临床表现。

2.慢性红斑型义齿性口炎：

（1）病史：戴全口义齿

（2）临床表现：上颌义齿腭侧承托区腭黏膜呈亮红色，充血、水肿，可见凝乳状白色斑点，可擦去。

（3）涂片可见菌丝和孢子。

旧义齿存在的主要问题

1.牙槽嵴吸收，基托不密合

2.人工牙过度磨耗

3.垂直距离过低

4.咬合关系不良

治疗设计：

1.健康教育：饭后清洁义齿，睡前取下义齿，清洗干净

2.抗真菌治疗

3.停戴旧义齿或旧义齿基托组织面重衬

4.待上腭黏膜恢复正常后重新全口义齿修复

10、男，18岁 主诉：上前牙变色2年

现病史：2年前撞伤，致上前牙折断，当时牙松动不能咬物，一直未治疗，以后逐渐变黑，咬物不适。

既往史：否认全身系统性疾病，否认药物过敏史。

家族史：无特殊记载。

检查：左上1部分冠折断，牙本质暴露，探不敏感，叩诊(+)，松动2度，牙髓电活力测试无反应，牙龈红肿，探诊深度5mm，X线示，远中根尖部牙槽骨透射区，约3*8mm大小。下切牙牙龈红肿，探诊出血，探诊深度6mm，上下第一磨牙邻面探诊深度6-7mm，附着丧失2-3mm，余未见异常。

1.主诉疾病的诊断、诊断依据和鉴别诊断

2.非主诉疾病的诊断和诊断依据

3.主诉疾病的治疗原则

4.全口其它疾病的治疗设计

标准答案如下：

主诉疾病诊断：

左上1慢性根尖周炎

非主诉疾病诊断：侵袭性牙周炎

主诉疾病的诊断依据：

1.上前牙撞伤折断，变色2年。

2.左上1部分冠折，断牙本质暴露，探不敏感，叩诊(+)，松动2度，

牙髓电活力测试无反应。

3.X线示，远中根尖部牙槽骨透射区。

主诉疾病的鉴别诊断：

1. 非牙源性颌骨内囊肿：病变所涉及的患牙牙髓活力多正常。

2. 根折：X线见根折线。

非主诉疾病的诊断依据：

1. 下切牙牙龈红肿，探诊出血，探诊深度 6mm，上下第一磨牙邻面探诊深度 6-7mm，附着丧失 2-3mm

2. 年龄小，X线牙槽骨水平吸收。

主诉疾病的治疗设计：

1. 左上 1 根管治疗术

2. 定期复查

3. 根尖病变缩小或愈合冠修复

全口其它疾病的治疗设计

4. 牙周基础治疗（口腔卫生指导+洁治+刮治根面平整）

5. 牙周维持治疗

11、女，56岁 主诉：前牙移位1年，并要求修复缺失牙

现病史：近一年来发现前牙移位，牙龈肥大，说话漏风，刷牙出血。左下后牙松动拔除6年，未修复。

既往史：高血压病史5年，服用硝苯地平，否认药物过敏史。

家族史：无特殊记载。

检查：前牙区牙龈肥大，覆盖 1/3-1/2 牙面，牙龈乳头圆顿，探诊出血，探诊深度 5-8mm，未探及釉牙骨质界，下前牙移位。左下 6 缺失，左下 5 牙髓活力正常，左下 7 远中咬合面大面积树脂充填，远中倾斜 25 度，仅远中边缘嵴与对颌牙接触，不松动，X 线见根充完善，根尖周无异常。

左下 5、7 牙根长度及牙槽骨正常

- 1.主诉疾病的诊断、诊断依据和鉴别诊断
- 2.非主诉疾病的诊断
- 3.疾病的治疗设计

标准答案如下：

主诉疾病诊断：

- 1.药物性牙龈肥大
- 2.慢性牙周炎
- 3.下颌牙列缺损

非主诉疾病的诊断：左下 7 牙体缺损

主诉疾病的诊断依据：

- 1.牙龈形态改变（肥大、圆顿、质韧）。
- 2.硝苯地平服药史。
- 3.有牙周袋和附着丧失
- 4.牙龈探诊出血
- 5.左下后牙因松动拔除
- 6.左下 6 缺失

主诉疾病的鉴别诊断：

1.慢性龈炎（简单描述）

2.遗传性牙龈纤维瘤病 家族史，无服药史。

疾病的治疗设计：

1.口腔卫生宣教

2.牙周洁治

3.刮治探诊深度大于 4mm 的位点

4.必要时牙周手术

5.牙周维持治疗

6.修复治疗方案：

（1）左下 7 桩核冠，5-7 固定桥修复 （2）左下 7 桩核冠，6 种植义齿修复 （3）左下 7 桩核冠，6 可摘局部义齿修复

12、男，26 岁 主诉：牙龈肥大 1 年，并要求修复缺失牙

现病史：近一年来发现前牙区牙龈肥大，偶有刷牙出血，未曾牙周治疗。

左下 2 颗后牙有洞，一颗半年前拔除，另一颗做了治疗，现无任何不适。

既往史：1 年前肾移植，服用环孢菌素，否认药物过敏史。

家族史：无特殊记载。

检查：牙龈乳头呈结节状增生，探诊出血，以前牙区为重，探诊深度 5-6mm，未探及釉牙骨质界。左下 6 缺失，剩余牙槽嵴平整，左下 5 未见异常，左下 7 远中咬合面白色暂封物，不松动，叩诊（-），剩余牙体组织壁薄，临床冠高度 5mm。X 线见根充完善，根尖周无异常。

- 1.疾病的诊断、诊断依据
- 2.牙龈病的鉴别诊断
- 3.疾病的治疗设计

标准答案如下：

主诉疾病诊断：

- 1.药物性牙龈肥大
- 2.下颌牙列缺损
- 3.左下7牙体缺损

疾病的诊断依据：

- 1.（1）牙龈形态改变（肥大、圆顿、质韧）。（2）环孢菌素服药史。（3）无附着丧失
- 2.（1）拔牙史（2）左下6缺失
- 3.（1）左下7远中咬合面白色暂封物，不松动，叩诊（-）。（2）X线见根充完善，根尖周无异常。

牙龈疾病的鉴别诊断：1.慢性龈炎（简单描述）

2.遗传性牙龈纤维瘤病 家族史，无服药史。

主诉疾病的治疗原则：

- 1.口腔卫生宣教
- 2.牙周洁治
- 3.刮治探诊深度大于4mm的位点
- 4.必要时牙周手术
- 5.牙周维持治疗
- 6.左下7桩核冠修复

7.左下 6 义齿修复，可考虑：

左下 5-7 固定桥修复

左下 5-7 可摘局部义齿修复。

左下 6 种植义齿修复。

13、男，35 岁 主诉：前牙区牙龈肥大 1 年，并要求修复缺失前牙

现病史：近一年来发现前牙区牙龈肥大，偶有刷牙出血，未曾牙周治疗。

上前牙 3 个月前外伤折断后拔除。

既往史：因癫痫服用苯妥英钠 1 年，否认药物过敏史。

家族史：无特殊记载。

检查：全口牙龈乳头肥大，圆顿，质地较刃，探诊点状出血，以前牙区为重，探诊深度 3-5mm，未探及釉牙骨质界。左上 1 缺失，拔牙创愈合良好，左上 2 牙冠完整，右上 1 轻度舌倾，舌面磨损，前牙色泽和咬合关系正常，不松动，叩诊 (-)，余未见异常。

1.主诉疾病的诊断、诊断依据和鉴别诊断

2.主诉疾病的治疗原则及修复设计

标准答案如下：

主诉疾病诊断：

1.药物性牙龈肥大 2.上颌牙列缺损

主诉疾病的诊断依据：

- 1.牙龈形态改变（肥大、圆顿、质韧）。
- 2.苯妥英钠服药史。
- 3.无附着丧失

主诉疾病的鉴别诊断：

- 1.慢性龈炎（简单描述）
- 2.遗传性牙龈纤维瘤病 家族史，无服药史。

主诉疾病的治疗原则：

- 1.口腔卫生宣教
- 2.牙周洁治
- 3.刮治探诊深度大于 4mm 的位点
- 4.必要时牙周手术
- 5.牙周维持治疗
- 6.修复缺失牙。

修复设计

- 1.左上 2-右上 1 烤瓷固定桥修复
- 2.左上 1 种植修复。
- 3.上颌可摘局部义齿修复。

14、女，34 岁 主诉：右下后牙进食时酸痛 2 周

现病史：2 周一来右下后牙进食酸痛，有时对冷热敏感，平时无不适，6 个月来左下后牙做过根管治疗，现无不适症状，复习病历，治疗前近中根

尖病变 5mm*6mm。

既往史：否认药物过敏史。

家族史：无特殊记载。

检查：右下 6 咬合面远中探诊酸痛，刺激去除后立即消失，温度测试同对照牙，叩痛（—），不松动。右下 7 咬合面窝沟发黑探诊卡探针，右下 6、7 视诊如下图。左下 5 烤瓷冠修复，形态、边缘和邻接关系正常。左下 6 远中咬合面髓腔内暂封物，剩余牙体组织壁薄，叩痛（—），不松动，扪诊无异常，远中 PD7mm。左下 5、6X 线见下图。左上、左下 7、8 均缺失，剩余牙槽嵴中度吸收。下颌前牙牙龈缘距舌系带 6mm，全口牙石（+），余牙未见明显异常。



- 1.主诉疾病的诊断、诊断依据和鉴别诊断
- 2.非主诉疾病的诊断和诊断依据
- 3.主诉疾病的治疗原则
- 4.全口其它疾病的治疗设计

标准答案如下

主诉疾病诊断：

- 1.右下 6 咬合面牙本质过敏症 重度磨耗
- 2.右下 7 咬合面中龋

非主诉疾病：左下 6 牙体缺损 慢性牙周炎 上下颌牙列缺损

主诉疾病的诊断依据：

- 1.右下后牙进食酸痛 2 周，有时对冷热敏感，平时无不适。
- 2.检查：右下 6 咬合面牙本质暴露，探诊酸痛，刺激去除后立即消失。右下 7 咬合面窝沟发黑探诊卡探针。
- 3.图片示：右下 6 咬合面牙本质暴露。右下 7 咬合面显示窝沟龋

主诉疾病的鉴别诊断：1、6 与浅龋鉴别 2、7 与深龋鉴别。

非主诉疾病的诊断依据：

- 1.左 6 远中咬合面髓腔内暂封物，X 线见根尖少量超填，牙槽骨吸收，远中 PD7mm。
- 2.左上、左下 7、8 均缺失。

主诉疾病的治疗原则：

- 1.右下 6 充填 2.右下 7 充填

全口其它疾病的治疗设计

- 1.左下 6 牙周治疗，桩核冠修复
- 2.左上、左下 7、8 不需要修复。
- 3.全口牙周洁治，口腔卫生宣教。

15、女，45 岁 主诉：口腔反复溃疡 5 年，下唇溃疡 5 天

现病史：5 年来口腔反复溃疡，每次 1-2 个，绿豆大小，疼痛明显，7-10 天自行愈合，间隔 2-3 个月，近 5 天下唇出现溃疡，疼痛。下前牙变长，

遇冷热不适。

既往史：否认全身系统病史，否认药物过敏史。否认眼、外阴及皮肤病史。

家族史：母亲有口腔溃疡史，但很少复发。

检查：下唇黏膜溃疡小溃疡，左上 1 烤瓷冠修复，龈沟探诊深度 2mm，叩痛 (-)，不松动，牙龈未见异常，余未见明显异常。

1.主诉疾病的诊断、诊断依据

2.上前牙修复体存在的问题

3.黏膜病需鉴别的疾病

4.主诉疾病的治疗设计

标准答案如下：

主诉疾病诊断：

1.轻型阿弗他溃疡

2.左上 1 牙体缺损

主诉疾病的诊断依据：

1.溃疡绿豆大小，1-2 个，7-10 自愈。2.溃疡反复发作具有自限性病史 3.

家族史 4.无眼部、外阴及皮肤溃疡。5.左上 1 病史及检查。

上前牙修复体存在的问题

1.烤瓷牙颜色与邻牙不协调。 2.唇侧龈缘灰暗

鉴别诊断：

1.白塞病。

2.创伤性溃疡。

主诉疾病的治疗设计：

- 1.寻找相关诱因，去除可能的致病因素，尽可能延长溃疡发作的间隔时间。
- 2.局部消炎、止痛，促进愈合。
- 3.拆除左上 1 烤瓷冠
- 4.左上 1 重新冠修复

16、女，18岁 主诉：右上后牙咬物痛 1周

现病史：2年前曾治疗右上后牙，近一个月来冷热敏感。一周前开始出现咬物痛，无自发痛病史。左下后牙3年前因龋充填后活髓牙做烤瓷冠修复，半年后咬物时崩瓷，未食物嵌塞。

检查：右上 6 近中（牙合）面银汞充填体松动，边缘可深入（如图），质软，敏感，冷水入洞有一过性敏感，叩诊（—）。X线显示龋损近髓腔，根尖周无异常。右上 5 远中邻面有透射区达牙本质浅层。左下 6 烤瓷冠崩瓷，临床冠高 3mm，不松动，叩诊（—）。X线如下图



- 1.主诉疾病的诊断、诊断依据和鉴别诊断
- 2.非主诉疾病的诊断和诊断依据
- 3.主诉疾病的治疗原则
- 4.全口其它疾病的治疗设计

标准答案如下：

主诉疾病诊断：

- 1.左上 6 继发深龋

非主诉疾病诊断：

- 1.左上 5 中龋 2.右下 6 牙体缺损

主诉疾病的诊断依据：

- 1.右上 6 近中牙合面银汞充填体松动，边缘可深入，质软，敏感。

2.冷水入洞有一过性敏感。

3.X线显示龋损近髓腔，根尖周无异常。

主诉疾病的鉴别诊断：

1.慢性牙髓炎：有自发痛史，牙髓活力测试异常。

2.可复性牙髓炎：物自发痛，冷侧一过性敏感。

非主诉疾病的诊断依据：

1.右上5远中邻面有透射区达牙本质浅层。

2.左下6烤瓷冠崩瓷，临床冠高3mm，不松动叩诊（一）。

主诉疾病的治疗原则：

1.右上6复合树脂粘接修复

右上5充填治疗。

2.左下6拆除修复体。

铸造金属全冠修复

17、男，24岁 主诉：左上前牙冷水敏感3个月

现病史：3个月来左上前牙刷牙时不敢用冷水，无自发痛及肿胀。半年前相邻牙因外伤行根管治疗，未修复，平时无不适。

检查：左上2唇面深龋，探诊敏感，冷侧正常，叩诊（-），不松动，牙龈无异常。左上1冠折1/2，白色充填物完好，叩诊（-），不松动，牙龈无异常。左上8颊向倾斜，萌出不全。左下8未萌出，其余牙未见异常。

1.主诉疾病的诊断、诊断依据和鉴别诊断

2.非主诉疾病的诊断和诊断依据

3.主诉疾病的治疗原则

4.全口其它疾病的治疗设计

标准答案如下：

主诉疾病诊断：

1.左上 2 唇面深龋

非主诉疾病诊断：

1.左上 1 牙体缺损

2.左上 8 颊向近中阻生

主诉疾病的诊断依据：

1.左上前牙刷牙时不敢用冷水 3 个月，无自发痛及肿胀。

2.左上 2 唇面深龋，探诊敏感，冷侧正常，叩诊（—）。

主诉疾病的鉴别诊断：

1.慢性牙髓炎：有自发痛史，牙髓活力测试异常。

2.可复性牙髓炎：物自发痛，冷侧一过性敏感。

非主诉疾病的诊断依据：

1.左上 1 冠折 1/2，白色充填物完好，叩诊（—），不松动。

X线示：左上 1 根充严密，无根尖病变，无根折。

2.左上 8 颊向近中阻生。

主诉疾病的治疗原则：

1.左上 2 复合树脂粘接修复

桩核：纤维树脂核 或铸造金属桩核

冠：金属烤瓷冠，全瓷冠

2.拔除左上 8。

18、女，4岁 主诉：右下后牙进食疼痛3天，口内白膜1天

现病史：近3天右下后牙进食疼痛，口服抗生素3天，1天前发现口内出现小白点，后逐渐变大成斑块状。

既往史：平时体质较弱，否认全身系统性疾病及传染病史，否认药物过敏史。

家族史：无特殊记载。

检查：右下 D 咬合面深龋洞，探疼，叩痛 (-)，不松动，腐质未去净露髓，X线见龋深及髓，根分叉骨质疏松，右下 EMO、CD 龋中等，腐质去净达牙本质浅层，余牙未见异常。口腔黏膜广泛充血，颊粘膜白色假膜用力可擦去。

实验室检查：涂片可查到菌丝和孢子

1.主诉疾病的诊断、诊断依据和鉴别诊断

2.非主诉疾病的诊断诊断依据

3.主诉疾病的治疗原则

4.全口其它疾病的治疗设计

标准答案如下：

主诉疾病诊断：

1.右下 D 慢性性牙髓炎 2.急性假膜型念珠菌口炎或鹅口疮(答念珠菌口炎得 1 分)

非主诉疾病诊断：右下 EMO、CD 中龋

主诉疾病的诊断依据：1.左上 2 慢性性牙髓炎急性发作

- (1) 病史：进食疼痛。
- (2) 临床检查：龋洞，探痛，腐质未去净露髓。
- (3) X 线检查龋深及髓，根分叉骨质疏松。

2. 急性假膜型念珠菌口炎或鹅口疮

- (1) 服用抗生素史，口腔黏膜广泛充血，颊粘膜白色假膜用力可擦去。
- (2) 涂片可见菌丝和孢子。

主诉疾病的鉴别诊断：1.左上 2 慢性性牙髓炎急性发作

- (1) 深龋：无自发痛，临床检查龋洞深，腐质去净未露髓。
- (2) 慢性根尖周炎：咬合痛，自发痛，叩痛，可有松动牙或有瘻管。X 线检查根尖有低密度影。

急性假膜型念珠菌口炎或鹅口疮

球菌性口炎（膜性口炎）：黏膜充血水肿明显，见成片灰黄色假膜，表面致密，擦去假膜，见溢血的糜烂面。区域淋巴结肿大压痛，可伴有发热等全身症状。

非主诉疾病的诊断依据：右下 EMO、CD 龋中等，腐质去净达牙本质浅层

主诉疾病的治疗原则：

1.右下 D 根管治疗术

2.2-4%碳酸氢钠溶液漱口

3.抗真菌药物局部应用

全口其它疾病的治疗设计

右下 E、D 充填治疗

19、女，13岁 主诉：左上前牙自发痛3天，口内白膜1天

现病史：左上前牙冷热刺激疼痛半年，近3天出现自发性疼痛，夜间痛。

口服消炎药疼痛无明显缓解。1日口内出现白膜。

既往史：平时体质较弱，否认全身系统性疾病及传染病史，否认药物过敏史。

家族史：无特殊记载。

检查：左上2近中龋深，探疼，叩痛(-)，不松动，冷侧疼痛持续，牙龈未见异常。双侧上颌中切牙龋深，探疼不明显，叩痛(-)，不松动，冷侧正常，牙龈未见异常。X线如图。口腔白膜用力可擦去。

实验室检查：涂片可查到菌丝和孢子

1.主诉疾病的诊断、诊断依据和鉴别诊断

2.非主诉疾病的诊断

3.主诉疾病的治疗原则

4.全口其它疾病的治疗设计

标准答案如下：

主诉疾病诊断：

- 1.左上 2 慢性牙髓炎急性发作
- 2.急性假膜型念珠菌口炎或鹅口疮（答念珠菌口炎得 1 分）

非主诉疾病诊断：左上、右上 1 深龋

主诉疾病的诊断依据：

- 1.左上 2 慢性性牙髓炎急性发作

（1）病史：自发痛。（2）临床检查：龋洞，探痛，冷测疼痛持续较。（3）X 线检查龋深及髓。

2. 急性假膜型念珠菌口炎或鹅口疮

（1）唇黏膜可见凝乳状假膜，用力可擦去。（2）涂片可见菌丝和孢子。

主诉疾病的鉴别诊断：

- 1.左上 2 慢性性牙髓炎急性发作

（1）可复性牙髓炎：无自发痛，冷测一过性疼痛，刺激去除疼痛很快消失。

（2）急性根尖周炎：有明显叩痛，牙髓活力测试无反应。

- 2.急性假膜型念珠菌口炎或鹅口疮

球菌性口炎（膜性口炎）：黏膜充血水肿明显，见成片灰黄色假膜，表面致密，擦去假膜，见溢血的糜烂面。区域淋巴结肿大压痛，可伴有发热等全身症状。

主诉疾病的治疗原则：

- 1.左上 2 根管治疗术
- 2.左上 2 复合树脂粘接修复或桩核冠修复。

3.2-4%碳酸氢钠溶液漱口

4.抗真菌药物局部应用

全口其它疾病的治疗设计

右上、左上 1 复合树脂粘接修复

20、男，12岁 主诉：上前牙外伤4小时，牙变色1周

现病史：4小时前被篮球碰伤面部，未出血，无头痛、恶心及呕吐。近1周来右上前牙变黑，咬合不舒服。右上前牙摔伤半年，当时无症状，未做治疗。

既往史：否认传染病史，否认药物过敏史。

家族史：无特殊。

检查：神志清楚，查体合作。右颊部肿胀，未见创口，触诊较硬，有压痛。右上 1 牙冠折断 2/3，牙本质暴露，舌侧达牙颈部，色灰暗，叩诊 (+)，不松动，牙龈充血，牙髓活力测试无反应。右上 2 叩诊 (+)，不松动，牙冠裂纹，牙龈未见异常，冷侧一过性敏感。余牙不松动，张口无异常，咬合关系正常，X线如下图，面部其它地方未见外伤，其它均未见异常。



1.主诉疾病的诊断、诊断依据

2.牙外伤的鉴别诊断

3.主诉疾病的治疗原则

标准答案如下：

主诉疾病诊断：

1.右上 2 牙隐裂

2.右上 1 慢性根尖周炎

3.右上 1 冠折

4.右面部挫伤

主诉疾病的诊断依据：

右上、左上 1 外伤的诊断依据

1.外伤史。

2.临床检查：右上 2 叩诊 (+)，不松动，牙冠裂纹，冷侧一过性敏感。

右上 1 牙冠折断 2/3，牙本质暴露，色灰暗，叩诊 (+)，不松动，牙龈充血，牙髓电活力测试无反应。

3.X 线检查：牙根未发育完善，未见根折线，根尖区低密度影。

4.右颊部肿胀，未见创口，触诊较硬，有压痛。

牙外伤的鉴别诊断

1.冠折露髓

2.根折：外伤史，X 线有根折线。

3.颌骨骨折：外伤史，移位，咬合关系异常，压痛，张口受限，X 线有骨折线。

主诉疾病的治疗原则：

1.右上 1 根尖诱导成形术

2.根尖孔封闭后根管治疗。

3.右上 2 定期观察。

4.局部冷敷，必要时给止血药及抗生素

5.拍片排除颌骨骨折

21、女，35岁 主诉：口腔反复溃疡2年，舌部多发小溃疡10天。并要求解决右上后牙食物嵌塞问题。

现病史：2年来口腔反复溃疡，每次10余个，米粒大小，每次10余个，疼痛明显，严重影响进食及吞咽，舌前部多发小溃疡10天。右上一后牙牙龋病治疗后烤瓷冠修复，近1个月来出现食物嵌塞，刷牙出血。否认眼部、外阴及皮肤溃疡。

既往史：否认全身系统疾病，否认药物过敏史。

家族史：母亲有口腔溃疡史。

检查：舌尖、舌腹不多处溃疡，周围黏膜充血水肿。右上6烤瓷冠修复，远中颊崩瓷，6、7间食物嵌塞，龈缘红肿，探诊出血，龈沟探诊深度2mm，无附着丧失，叩诊(-)，不松动，X线检查根充完善，根尖周无明显异常，余牙未见明显异常。

1.主诉疾病的诊断、诊断依据

2.与黏膜病鉴别诊断的疾病

3.疾病的治疗设计

标准答案如下

主诉疾病诊断：

1.疱疹样复发性阿弗他溃疡或口炎型口疮（未答分型扣1分）

2.右上6牙体缺损

3.右上6、7慢性龈炎

主诉疾病的诊断依据：

1. 溃疡多发，10 余个，散在分布。
- 2 溃疡反复发作具有自限性病史及家族史。
3. 无眼部、外阴及皮肤溃疡。
4. 右上 6 烤瓷冠修复，病史、临床检查和 X 线表现。
5. 龈缘红肿，探诊出血，无附着丧失，不松动。

与黏膜病鉴别诊断的疾病：

1. 白塞病。
2. 疱疹性口炎

疾病的治疗设计：

1. 寻找相关诱因，去除可能的致病因素，尽可能延长溃疡发作的间隔时间。
2. 局部消炎、止痛，促进愈合。
3. 严重者可考虑药物治疗
4. 拆除 6 烤瓷冠。
5. 口腔卫生指导，洁治
6. 重新全冠修复；可考虑采用贵金属合金烤瓷冠或全瓷冠修复。

22、女，45 岁 主诉：口腔反复溃疡 2 年，舌部多发小溃疡 10 天，并要求重新修复上前牙

现病史：2 年来口腔反复溃疡，每次 10 余个，米粒大小，疼痛明显，严重影响进食及吞咽，舌前部多发小溃疡 10 天。3 年前右上中切牙龋病治疗后烤瓷冠修复，自觉颜色与邻牙差别大，美观效果不满意，近 3 个月来

患牙牙龈发黑，否认眼部、外阴及皮肤溃疡。

既往史：否认全身系统疾病，否认药物过敏史。

家族史：父亲有口腔溃疡史。

检查：舌尖、舌腹不多处溃疡，见下图。右上 1 烤瓷冠修复，颜色与邻牙不一致，冠边缘密合度差，唇侧龈缘灰暗，龈沟探诊深 2mm，叩诊 (-)，不松动，X 线检查根充完善，根尖周无明显异常，余牙未见明显异常。



1. 主诉疾病的诊断、诊断依据

2. 与黏膜病鉴别诊断的疾病

3. 疾病的治疗设计

标准答案如下：

主诉疾病诊断：

1. 疱疹样复发性阿弗他溃疡或口炎型口疮（未答分型扣 1 分）

2. 右上 1 牙体缺损

主诉疾病的诊断依据：

1. 溃疡多发，10 余个，散在分布。

2.溃疡反复发作具有自限性病史及家族史

3.无眼部、外阴及皮肤溃疡。

4.右上 1 烤瓷冠修复，叩诊 (-)，不松动，X 线检查根充完善，根尖周无明显异常。

与黏膜病鉴别诊断的疾病：

1.白塞病。2.疱疹性口炎

疾病的治疗设计：

1.寻找相关诱因，去除可能的致病因素，尽可能延长溃疡发作的间隔时间。

2.局部消炎、止痛，促进愈合。

3.严重者可考虑药物治疗

4.拆除 1 烤瓷冠。

5.采用贵金属合金烤瓷冠或全瓷冠修复。

23、女，45 岁 主诉：前牙外伤 3 天，下唇反复溃疡 6 年

现病史：3 天前前牙外伤冠折，急诊处理除去舌侧断片。6 年来口腔反复溃疡，每次 1-2 个，约黄豆大小，疼痛明显，15-30 天自行愈合，预后出现瘢痕，2 周前下唇再次出现溃疡，疼痛，否认眼部、外阴及皮肤溃疡。

既往史：否认全身系统疾病，否认药物过敏史。

家族史：父亲有口腔溃疡史。

检查：左上 1 冠部缺损，牙髓暴露，唇侧断端位于龈上 2mm，舌侧齐龈。

左上 2 切 1/3 缺损，牙髓暴露，不松动。伤牙 X 线未见根折。上前牙龈缘

位置协调。下唇见 25px*30px 黏膜溃疡。

- 1.主诉疾病的诊断、诊断依据
- 2.与黏膜病鉴别诊断的疾病
- 3.疾病的治疗设计

标准答案如下

主诉疾病诊断：

- 1.左上 1、2 冠折露髓
- 2.腺周口疮或重型复发性阿弗他溃疡（未答重型扣 1 分）

主诉疾病的诊断依据：

- 1.外伤史。
- 2.临床检查：冠缺损，牙本质暴露或牙髓暴露。
- 3.X 线牙根发育完善，未见根折线。
- 4.溃疡深大。
- 5.愈合时间长，愈后有瘢痕
- 6 溃疡反复发作具有自限性
- 7.家族史
- 8.无眼部、外阴及皮肤溃疡。

与黏膜病鉴别诊断的疾病：

1. 白塞病。
2. 创伤性溃疡
3. 癌性溃疡。

4. 结核性溃疡。

疾病的治疗设计：

1.左上 1、2 根管治疗术

2.左上 1、2 桩核冠修复

3.寻找相关诱因，去除可能的致病因素，尽可能延长溃疡发作的间隔时间。

4.局部消炎、止痛，促进愈合。

5.严重者可考虑药物治疗

24、女，13岁 主诉：口腔反复溃疡1年，下唇溃疡2天

现病史：一年来口腔反复溃疡，每次1-2个，绿豆大小，疼痛明显，7-10天自行愈合，间隔2-3个月，近2天下唇出现溃疡，疼痛，否认眼部、外阴及皮肤溃疡。

既往史：否认药物过敏史。

个人史：挑食，不喜欢吃蔬菜及水果。

家族史：母亲有反复口腔溃疡复发史。

1.主诉疾病的诊断、诊断依据和鉴别诊断

2.非主诉疾病的诊断和诊断依据

3.主诉疾病的治疗原则

4.全口其它疾病的治疗设计

标准答案如下：

主诉疾病诊断：轻型复发性阿弗他溃疡（未答轻型口 1 分）

非主诉疾病诊断：左上 6LO 深龋

主诉疾病的诊断依据：

1.溃疡绿豆大小，1-2 个，7-10 自愈。

2.溃疡反复发作具有自限性病史

3.家族史

4.无眼部、外阴及皮肤溃疡。

主诉疾病的鉴别诊断：1.白塞病：

2.创伤性溃疡：

非主诉疾病诊断依据

1.左上 6LO 龋洞达牙本质深层，无探痛，叩痛 (-)，不松动，牙龈正常。

2.冷测同对照牙。

主诉疾病的治疗原则：

1.寻找相关诱因，去除可能的致病因素，尽可能延长溃疡发作的间隔时间。

2.局部消炎、止痛，促进愈合。

3.严重者可考虑配合全身药物治疗。

全口其它疾病的治疗设计

1. 左上 6 间接盖髓 2. 垫底充填

25、女，45岁 主诉：左侧后牙自发痛、放射痛3天

现病史：左侧后牙3天来出现自发性、阵发性疼痛，晚上加重，影响睡眠，伴有患侧颞部疼痛，昨晚出现跳痛，无肿胀。左侧上颌后牙长期食物嵌塞，隐痛不适，遇冷热敏感，刷牙时疼痛。1周前去医院求治，“杀神经治疗”一颗左下后牙，原症状未见好转。

既往史：否认药物过敏史。

检查：左上6D边缘嵴呈墨浸状，远中颈部龋洞，探疼，冷侧迟钝，热测激发痛，持续较长时间，叩痛（±），不松动。左下5远中钩探针，冷侧正常，叩诊（-），牙龈无异常。左下6残冠，白色暂封物，叩诊（-），不松动，牙龈充血，近中牙周袋深4mm。余牙轻度红肿，PD4-6mm，X线如下图。



- 1.主诉疾病的诊断、诊断依据和鉴别诊断
- 2.非主诉疾病的诊断
- 3.主诉疾病的治疗原则
- 4.全口其它疾病的治疗设计

标准答案如下

主诉疾病诊断：

1.左上 6 慢性性牙髓炎急性发作 3 分

非主诉疾病诊断：

1.左下 6 牙体缺损

2.左下 5 深龋

3.慢性牙周炎

主诉疾病的诊断依据：

1.左上后牙阵发痛、夜间痛，感患侧颞部疼痛病史 1 周。

2.左上 6 冷侧迟钝，热测激发痛，持续较长时间，叩痛（±）。

3.X 线左上 6 龋深及髓，根尖周未见明显异常。

主诉疾病的鉴别诊断：

1.三叉神经痛：无病原牙，疼痛有扳机点，牙髓活力测试正常。

2.深龋：温度测试正常，无自发痛，叩诊（-）。

主诉疾病的治疗原则：

1.左上 6 根管治疗术

2.左上 6 桩核冠修复

全口其它疾病的治疗设计

1.牙周基础治疗，口腔卫生宣教

2.左下 5 复合树脂粘接修复

左下 6 桩核冠修复

26、男，19岁 主诉：右下颌后牙咬合痛3个月

现病史：1年来右下后牙有洞，食物嵌塞，因反复剔牙使牙冠不断崩损，洞越来越大。近3个月来出现咬合痛并有出血，不敢咀嚼，对冷刺激敏感，无明显自发痛，无肿胀。

既往史：否认药物过敏史。

检查：左下6残冠，髓腔内大块红色肉芽组织，洞内探诊出血多，探入深部疼痛，探及硬组织，叩痛（一），不松动，牙周探诊2-3mm，龈缘轻度红肿，X线如图。右侧上颌后牙牙石（++）



- 1.主诉疾病的诊断、诊断依据和鉴别诊断
- 2.非主诉疾病的诊断和诊断依据
- 3.主诉疾病的治疗原则

4.全口其它疾病的治疗设计

标准答案如下

主诉疾病诊断：

左下 6 慢性牙髓炎或慢性增生性牙髓炎

非主诉疾病诊断：慢性龈炎

主诉疾病的诊断依据：

- 1.1 年来右下后牙食物嵌塞，近 3 个月来出现咬合痛并有出血，不敢咀嚼，对冷刺激敏感。
- 2.左下 6 残冠，髓腔内大块红色肉芽组织，洞内探诊出血多，探入深部疼痛。
- 3.X 线显示髓室底完整，根尖周未见明显异常。

主诉疾病的鉴别诊断：

- 1.牙龈息肉：蒂部起自牙龈。
- 2.牙周膜息肉：息肉蒂部起自髓室底穿下方的牙周组织，X 线显示根分叉骨密度减低。

非主诉疾病的诊断依据：

- 1.龈炎红肿，探诊深度 2-3mm。
- 2.右侧上颌后牙牙石（++）。
- 3.X 线显示无牙槽骨吸收。

主诉疾病的治疗原则：

- 1.左下 6 根管治疗术

2.左下 6 桩核冠修复

全口其它疾病的治疗设计

1.全口洁治。

2.卫生宣教。

27、男，34岁 主诉：左侧后牙自发性放射痛2天，加重1天

现病史：左侧后牙长期遇冷刺激疼痛，偶有隐痛。2天来自发性疼痛伴阵发性加剧，疼痛明显加重，伴左侧面部疼痛不能入眠，今日遇热出现跳痛，口含冷水有所缓解。前左下后牙曾有肿痛。

既往史：否认药物过敏史。

检查：左下 8 近中阻生，X 线见图。叩痛（—），牙龈有盲袋，无红肿、无分泌物。左下 7D 颈部深龋洞，探痛，冷测迟钝，热测激发痛，持续时间长，叩痛（±），不松动，牙龈无红肿。左上 6 残冠，颊侧边缘位于龈下 3mm，断面大量腐质，叩痛（±），不松动，X 线片如图，余牙未见明显异常



1.主诉疾病的诊断、诊断依据和鉴别诊断

2.非主诉疾病的诊断和诊断依据

3.主诉疾病的治疗原则

4.全口其它疾病的治疗设计

标准答案如下

主诉疾病诊断：

1.左下 7 慢性牙髓炎急性发作

非主诉疾病：左下 8 近中阻生、右上 6 慢性根尖周炎

主诉疾病的诊断依据：

1.左侧 7 长期遇冷刺激疼痛，自发性隐痛病史。

2.左下 7D 颈部深龋洞，冷测迟钝，热测激发痛，持续时间长。

3.左下 7X 线显示深龋及髓，根尖未见明显异常。

主诉疾病的鉴别诊断：

1.三叉神经痛：无病原牙，疼痛有扳机点，牙髓活力测试正常。

2.左下 7 和 8 冠周炎鉴别：后者牙龈有盲袋，无冷热刺激痛。

非主诉疾病的诊断依据：

1.左下 8 近中阻生，X 线显示位置。

2.左上 6 残冠，检查及 X 线。

主诉疾病的治疗原则：

1.左下 7 根管治疗术

2.冠修复

全口其它疾病的治疗设计

1.6 和 8 拔除

2.6 择期修复

修复方式可考虑：种植义齿、固定义齿修复、活动义齿修复

28、男，32岁 主诉：右上后牙遇冷敏感2个月

现病史：2个月来，右上后牙进食食物嵌塞，遇冷刺激疼痛，无自发痛。

3年前因右上中切牙龋坏，行牙体治疗后烤瓷冠修复，自觉颜色与邻牙差别大，美观效果不满意，近3个月来发现牙龈发黑，询问是否可以重新修复。

既往史：否认药物过敏史。

检查：右上5MO龋洞深，探痛，质软，冷侧一过性敏感，叩痛（—），不松动。右上4DO银汞充填体塌陷，洞缘可探入，无痛，电活力测试无反应，叩痛（—），不松动，牙龈无异常。右上1烤瓷冠修复体，龈沟探诊深度2mm，叩痛（—），不松动，X线片显示根充完善，根尖周无异常。余牙未见明显异常。视诊及X线如图



1.主诉疾病的诊断、诊断依据和鉴别诊断

- 2.非主诉疾病的诊断和诊断依据
- 3.右上 1 修复体存在的问题
- 4.主诉疾病的治疗原则
- 5.全口其它疾病的治疗设计

标准答案如下

主诉疾病诊断：

右上 5 可复性牙髓炎

非主诉疾病：

- 1.右上 4 慢性根尖周炎
- 2.右上 1 牙体缺损

主诉疾病的诊断依据：

- 1.右上 5 遇冷刺激疼痛，无自发痛。
- 2.X 线显示洞深达牙本质中层，冷侧一过性敏感。

主诉疾病的鉴别诊断：

- 1.深龋：冷侧正常，仅入洞一过性敏感。
- 2.慢性牙髓炎：可有自发痛病史，冷侧敏感或迟钝。
- 3.慢性根尖周炎：右上 4 电活力测试无反应。根尖骨质有透射影

非主诉疾病的诊断依据：无明显症状，牙髓电活力测试无反应。根尖骨质有透射影。

主诉疾病的治疗原则

- 1.右上 5 间接盖髓
- 2.观察，待无症状时充填。

全口其它疾病的治疗设计:

1.右上 4 根管治疗术

2.右上 1 拆除原烤瓷冠

采用贵金属合金或者全瓷修复

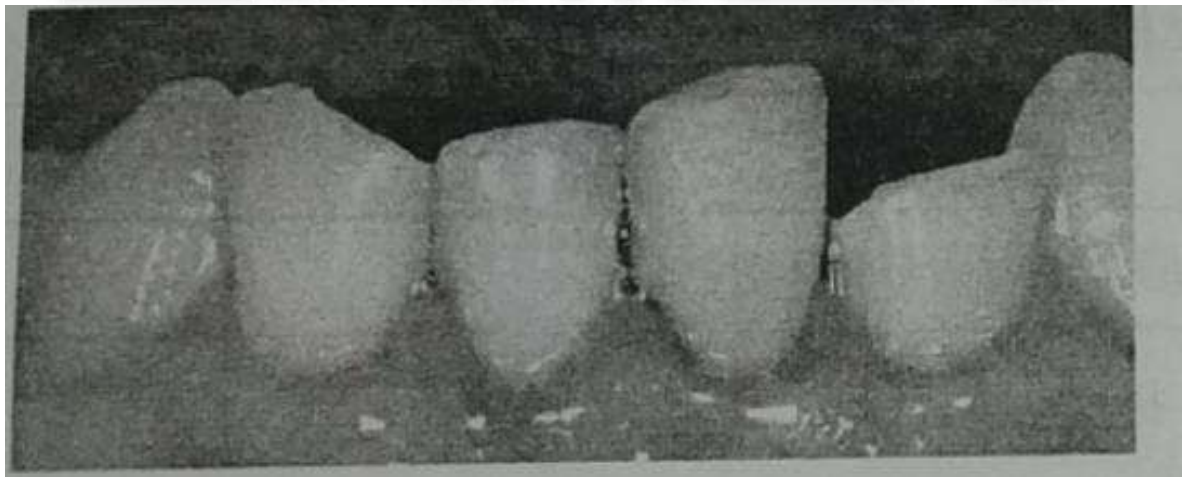
29、男，18 岁 主诉：下前牙外伤折断 6 小时

现病史：6 小时前摔倒，下前牙着地折断，现不能咬牙且吸气酸痛，身体其他部位无外伤，神志清楚。

既往史：否认全身系统性疾病和皮肤病史。否认药物过敏史。

家族史:无特殊。

检查：左下 2，右下 1 部分冠折，左下 2 断端外露新鲜牙本质，近中髓角点状出血，探敏感，叩痛 (+)，不松动，左下 1 切端较邻牙略伸长，松动 II 度，叩痛 (+)，冷测无反应，舌侧开髓孔有暂封物，。右下 1，远中切角折断，牙本质暴露，探敏感，叩痛 (+)，冷测一过性敏感，不松动，上，下前牙牙龈红，探出血，全口牙石 (++++)，余未见异常，X 线见下图，



病例分析:

- 1.主诉疾病的诊断，诊断依据和鉴别诊断
- 2.非主诉疾病的诊断和诊断依据。
- 3.主诉疾病的治疗。
- 4.全口其他疾病的治疗设计。

标准答案如下

主诉疾病诊断:

- (1) 左下 2 冠折露髓
- (2) 左下 1 脱出性脱位
- (3) 右下 1 冠折（釉质-牙本质折断）

非主诉疾病：慢性龈炎。

主诉疾病的诊断依据:

左下 2 断端外露新鲜牙本质，近中髓角点状出血，探敏感，叩痛 (+)，不松动

左下 1 切端较邻牙略伸长，松动 II 度，叩痛 (+)，冷测无反应，X 线片见牙周膜间隙增宽。

右下 1，远中切角折断，牙本质暴露，探敏感，叩痛 (+)，冷测一过性敏感，X 线片见近中牙周膜间隙增宽。

主诉疾病的鉴别诊断:

右下 1，左下 2 与根折鉴别：X 线可见根折线，临床可见牙松动，叩痛，咬合异常。

左下 1 嵌入性脱位：切断低于邻牙，不松动，X 线片示根尖周膜间隙不清。

2.非主诉疾病的诊断依据：

上，下前牙牙龈红，探出血，全口牙石（+++）。

X 线片示：牙槽骨无吸收。

3.主诉疾病的治疗：

左下 1，左下 2 根管治疗

复位，树脂夹板固定。

右下 1 间接盖髓，复查后树脂材料修复切端。

左下 2 择期烤瓷冠修复。

4.全口其他疾病的治疗设计：

全口洁治。

口腔卫生宣教。

30、女，18 岁 主诉：右上后牙咬物痛 1 周

现病史：2 年前曾治疗右上后牙，近一个月来冷热敏感。一周前开始出现咬物痛，无自发痛病史。左下后牙 3 年前因龋充填后活髓牙做烤瓷冠修复，半年后咬物时崩瓷，未食物嵌塞。

检查：右上 6 近中（牙合）面银汞充填体松动，边缘可深入（如图），质软，敏感，冷水入洞有一过性敏感，叩诊（—）。X 线显示龋损近髓腔，根尖周无异常。右上 5 远中邻面有透射区达牙本质浅层。左下 6 烤瓷冠崩瓷，临床冠高 3mm，不松动，叩诊（—）。X 线如下图



- 1.主诉疾病的诊断、诊断依据和鉴别诊断
- 2.非主诉疾病的诊断和诊断依据
- 3.主诉疾病的治疗原则
- 4.全口其它疾病的治疗设计

标准答案如下

主诉疾病诊断：

- 1.左上 6 继发深龋

非主诉疾病诊断：

- 1.左上 5 中龋 2.右下 6 牙体缺损

主诉疾病的诊断依据：

- 1.右上 6 近中牙合面银汞充填体松动，边缘可深入，质软，敏感。
- 2.冷水入洞有一过性敏感。
- 3.X 线显示龋损近髓腔，根尖周无异常。

主诉疾病的鉴别诊断：

- 1.慢性牙髓炎：有自发痛史，牙髓活力测试异常。
- 2.可复性牙髓炎：物自发痛，冷侧一过性敏感。

非主诉疾病的诊断依据：

- 1.右上 5 远中邻面有透射区达牙本质浅层。
- 2.左下 6 烤瓷冠崩瓷，临床冠高 3mm，不松动叩诊（—）。

主诉疾病的治疗原则：

- 1.右上 6 复合树脂粘接修复

右上 5 充填治疗。

- 2.左下 6 拆除修复体。

铸造金属全冠修复

