



金英杰医学®
JINYINGJIE.COM

2023年临床执业（助理）医师资格考试

临床助理实践技能模拟试卷①



金英杰教育医考研究院



考站	考试内容	考试时间	考试分值	考试形式
第一站	心肺听诊、影像诊断、心电图诊断、医学人文素养	40分钟	60分	机考
	病史采集、病例分析			计算机呈现 答题纸作答
第二站	体格检查	15分钟	20分	操作
第三站	基本操作	10分钟	20分	操作

第一站 机考

1. 女，28岁。发热、咳嗽、咳痰7天。查体：T 38℃在下图方框所示听诊区可闻及：

（请听下方音频）

- A: 干啰音
- B: 肺泡呼吸音
- C: 支气管呼吸音
- D: 支气管肺泡呼吸音

2. 女，46岁。诊断为风湿性心脏病10余年。请指出心尖部听诊有何异常。

（请听下方音频）

- A: 舒张期杂音
- B: 正常心音
- C: 收缩期杂音
- D: 收缩期及舒张期杂音

3. 题目：男，37岁。中上腹痛3小时。

结合X线片，此诊断为

- A. 正常腹平片
- B. 肾结石
- C. 肠梗阻
- D. 消化道穿孔





4.题目： 男，23岁。憋气半小时。结合X线片，此诊断为

- A.正常胸片
- B.气胸
- C.肺炎
- D.肺结核



5.题目： 女，20岁。发热伴咳嗽1个月。

结合X线片，此诊断为

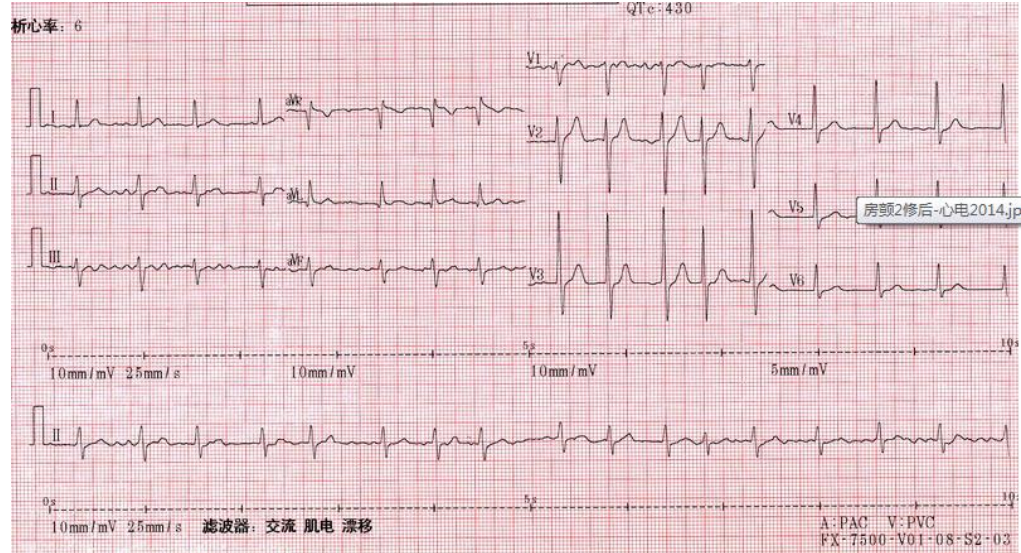
- A.正常胸片
- B.肺结核
- C.肺炎
- D.气胸





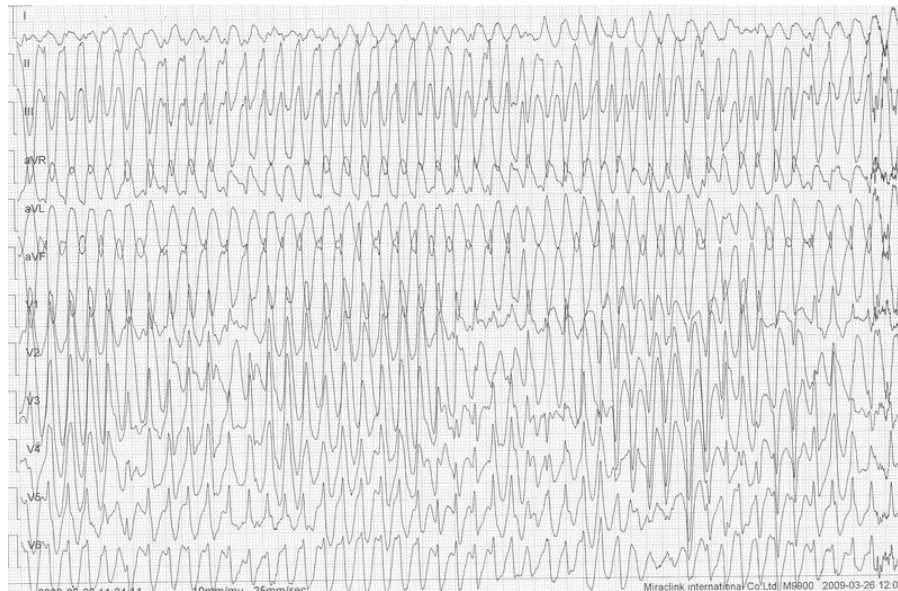
6.题目：男，68岁。胸闷半年。最可能的心电图诊断是

- A.房性期前收缩
- B.心房颤动
- C.阵发性室上性心动过速
- D.左束支传导阻滞



7.题目：男，48岁。意识模糊5分钟。最可能的心电图诊断是

- A.房性期前收缩
- B.窦性心动过速
- C.室性心动过速
- D.心房颤动



8.题号：真题 922

题目：请仔细聆听音频后作答。



(请听下方音频)

- A: 医护之间应当相互帮助。
- B: 刘医生应当拒绝“搭车”开药。
- C: 偶尔“搭车”开药是可以的。
- D: 如果征得病人同意是可以“搭车”开药的

病史采集

简要病史:女性, 50 岁, 双手关节间断疼痛伴左肘部皮下结节 6 个月门诊就诊

要求:你作为住院医师, 请围绕以上简要病史, 将应该询问的患者现病史及相关病史的内容写在答题纸上

考试时间:11 分

病例分析

病历摘要:

女性, 36 岁, 下腹痛伴发热 2 天

患者 2 天前出现下腹坠痛, 持续性, 向腰骶部放射, 伴发热, 体温最高 39.0℃, 无恶心、呕吐、无腹泻, 无阴道出血, 自服“阿莫西林”症状无改善, 急诊入院, 平素月经规律, 周期 28~30 天, 经期 3 天, 量中, 无痛经, 末次月经 4 天前, 入院查体:T 38.9℃, P 100 次/分, R 26 次/分, BP 110/60 mmHg, 营养中等, 心肺未见异常腹软, 肝脾肋下未触及, 下腹压痛(+), 无反跳痛, 未触及包块, 移动性浊音、肠鸣音正常, 妇科检查:外阴经产式, 阴道通畅, 壁充血, 脓性分泌物多, 有异味, 宫颈充血, 举痛(+), 宫颈管有脓性分泌物, 宫体前位, 稍大, 质中, 活动可, 压痛(+), 附件:左增厚, 压痛(+), 右侧未触及明显异常。

实验室检查:血常规:WBC 14.0×10⁹/L, N 0.9, 尿妊娠试验(—)

要求:根据以上病例摘要, 请将初步诊断、诊断依据、鉴别诊断、进一步检查与治疗原则写在答题纸上

考试时间:15 分钟

第二站 体格检查

请你对被检查者进行以下体格检查并回答问题:

体格检查考试项目:

1. 乳房触诊检查(使用女性胸部模具, 须报告检查结果)
2. 腹部包块检查(假定包块位于左下腹)(深部触诊法)
3. 胸(肺)部间接叩诊检查(须报告检查结果)

考试时间:13 分钟

第三站 基本操作

临床情景:杨先生, 67 岁因心前区压榨样疼痛伴出汗半小时急诊就诊, 查体时, 患者突然四肢抽搐, 意识丧失, 心音听不到

要求:请为患者(医学模拟人)行心肺复苏抢救, 至少做 2 个循环

考试时间:11 分钟



1. 女，28岁。发热、咳嗽、咳痰7天。查体：T 38°C在下图方框所示听诊区可闻及：
(请听下方音频)

- A: 干啰音
- B: 肺泡呼吸音
- C: 支气管呼吸音
- D: 支气管肺泡呼吸音

答案 C

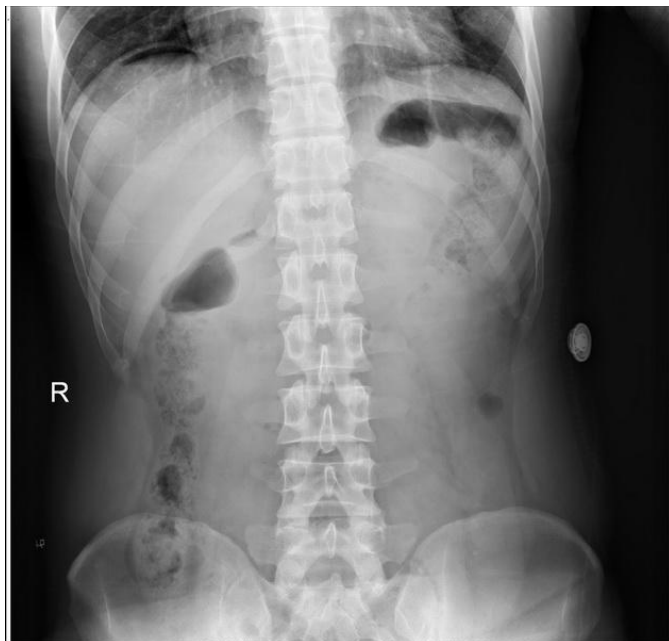
2. 女，46岁。诊断为风湿性心脏病10余年。请指出心尖部听诊有何异常。
(请听下方音频)

- A: 舒张期杂音
- B: 正常心音
- C: 收缩期杂音
- D: 收缩期及舒张期杂音

答案 A

3. 题目：男，37岁。中上腹痛3小时。
结合X线片，此诊断为

- A.正常腹平片
- B.肾结石
- C.肠梗阻
- D.消化道穿孔



答案 D

4. 题目：男，23岁。憋气半小时。结合X线片，此诊断为

- A.正常胸片
- B.气胸
- C.肺炎
- D.肺结核



答案 B

4. 题目： 女，20岁。发热伴咳嗽1个月。

结合X线片，此诊断为

- A.正常胸片
- B.肺结核
- C.肺炎
- D.气胸



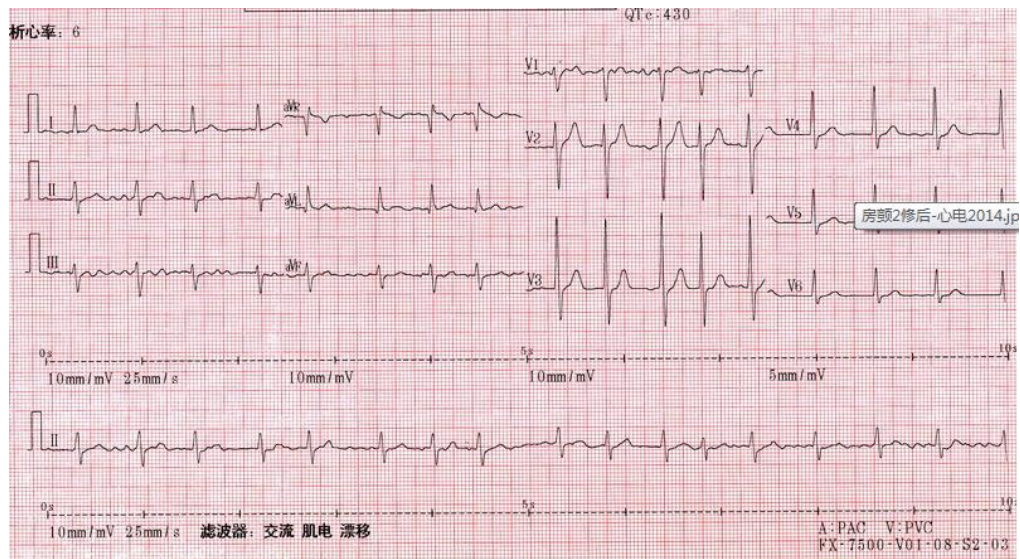
答案 B

6. 题目： 男，68岁。胸闷半年。最可能的心电图诊断是

- A.房性期前收缩
- B.心房颤动
- C.阵发性室上性心动过速



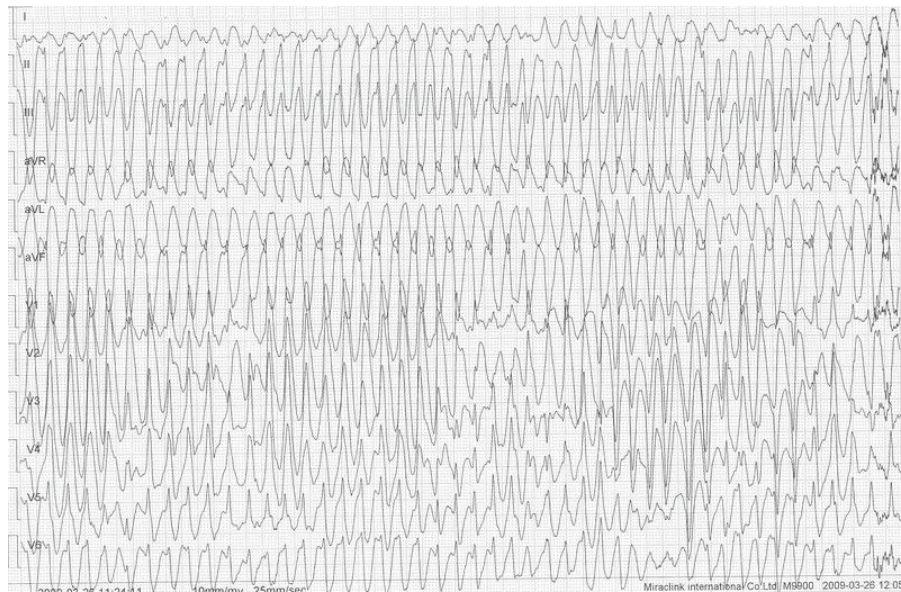
D.左束支传导阻滞



答案 B

7.题目：男，48岁。意识模糊5分钟。最可能的心电图诊断是

- A.房性期前收缩
- B. 窦性心动过速
- C. 室性心动过速
- D. 心房颤动



E. 答案 C

8.题号：真题 922

题目：请仔细聆听音频后作答。

(请听下方音频)

- A: 医护之间应当相互帮助。
- B: 刘医生应当拒绝“搭车”开药。
- C: 偶尔“搭车”开药是可以的。



D: 如果征得病人同意是可以“搭车”开药的

答案 B

病史采集 总分 15 分

简要病史:女性, 50 岁, 双手关节间断疼痛伴左肘部皮下结节 6 个月门诊就诊

要求:你作为住院医师, 请围绕以上简要病史, 将应该询问的患者现病史及相关病史的内容写在答题纸上

考试时间:11 分

评分标准	总分 15 分	
一. 问诊内容 13 分	13 分	
(一) 现病史		
1.根据主诉及相关鉴别询问	10 分	
(1)发病诱因:有无感染、劳累、外伤、受凉及接触有毒物质		1 分
(2)双手关节疼痛:性质、程度、发生频度及持续的时间、加重或缓解因素发病关节部位、个数, 有无关节红肿、变形、运动障碍		2 分
(3)皮下结节:性质、数量、发生的时间, 有无压痛, 皮肤有无红肿		2 分
(4)伴随症状:其他关节有无受累, 有无皮疹、晨僵、发热、乏力、胸闷		2 分
2.诊疗经过		
(1)是否曾到医院就诊, 做过哪些检查:血常规、类风湿因子、血沉、抗 C P 抗体、双手及左肘关节 X 线片		1 分
(2)治疗情况:是否用过非甾体抗炎药和改变病情抗风湿药治疗, 疗效如何		1 分
3.一般情况:发病以来饮食、睡眠、大小便及体重变化情况		1 分
(二)其他相关病史	3 分	
1.有无药物过敏史		0.5 分
2.与该病有关的其他病史:有无其他风湿性疾病(如银屑病关节炎、系统性红斑狼疮、骨关节炎)、甲状腺疾病病史, 月经及婚育史, 有无相关疾病家族史		2.5 分
二. 问诊技巧	2 分	
1.条理性强, 能抓住重点		1 分
2.能够围绕病情询问		1 分

病例分析 总分 22 分

病历摘要:

女性, 36 岁, 下腹痛伴发热 2 天

患者 2 天前出现下腹坠痛, 持续性, 向腰骶部放射, 伴发热, 体温最高 39.0℃, 无恶心、呕吐、无腹泻, 无阴道出血, 自服“阿莫西林”症状无改善, 急诊入院, 平素月经规律, 周期 28~30 天, 经期 3 天, 量中, 无痛经, 末次月经 4 天前, 入院查体:T 38.9℃, P 100 次/分, R 26 次/分, BP 110/60 mm Hg, 营养中等, 心肺未见异常腹软, 肝脾肋下未触及, 下腹压痛(+), 无反跳痛, 未触及包块, 移动性浊音、肠鸣音正常, 妇科检查:外阴经产式, 阴道通畅, 壁充血, 脓性分泌物多, 有异味, 宫颈充血, 举痛(+), 宫颈管有脓性分泌物, 宫体前位, 稍大, 质中, 活动可, 压痛(+), 附件:左增厚, 压痛(+), 右侧未触及明显异常。

实验室检查:血常规:WBC 14.0×10⁹/L, N 0.9, 尿妊娠试验(一)

要求:根据以上病例摘要, 请将初步诊断、诊断依据、鉴别诊断、进一步检查与治疗原则写在答题纸上

考试时间:15 分钟



评分标准	总分 22 分	
一、初步诊断	4 分	
急性盆腔炎		4 分
二、诊断依据(初步诊断错误, 诊断依据不得分)	5 分	
1. 下腹坠胀伴发热		1 分
2. 查体:T 38.9℃, 下腹部压痛(+), 妇科检查:阴道充血, 脓性分泌物多, 有异味, 宫颈充血, 举痛(+), 颈管有脓性分泌物, 宫体前位, 稍大, 压痛(+), 左侧附件增厚, 压痛		3 分
三、鉴别诊断	5 分	
1. 急性阑尾炎		2 分
2. 异位妊娠		2 分
3. 卵巢囊肿蒂扭转或破裂		1 分
四、进一步检查	4 分	
1. 阴道后穹窿穿刺		2 分
2. 妇科 B 超		2 分
五、治疗原则	4 分	
1. 半卧位休息		1 分
2. 静脉滴注广谱抗生素, 并根据药敏情况更改抗生素		3 分

第二站 体格检查 总分 20 分

请你对被检查者进行以下体格检查并回答问题:

体格检查考试项目:

1. 乳房触诊检查(使用女性胸部模具, 须报告检查结果)
2. 腹部包块检查(假定包块位于左下腹)(深部触诊法)
3. 胸(肺)部间接叩诊检查(须报告检查结果)

考试时间:13 分钟

评分标准	总分 20 分	
一、乳房触诊检查(使用女性胸部模具, 须报告检查结果)	4 分	
一、考生站位正确		
1. 充分暴露被检者前胸部, 考生站在其前面或右侧		0.5 分
二、检查方法正确、动作规范		
1. 考生的手指和手掌平置在乳房上, 用指腹轻施压力, 以旋转或来回滑动进行触诊		1 分
2. 双侧乳房触诊先由健侧开始, 后检查患侧		0.5 分
3. 检查左侧乳房时由外上象限开始, 沿顺时针方向由浅入深触诊直至 4 个象限检查完毕		1 分
4. 最后触诊乳头		1 分
5. 检查乳房也从外上象限开始, 沿逆时针方向进行触诊		1 分
三、检查结果正确		
1. 报告检查结果:双侧乳房有无触(压)痛, 有无包块及其大小、位置、硬度、		0.5 分



活动等		
2.乳头有无触痛,有无硬结、弹性消失		0.5分
二、腹部包块检查(假定包块位于左下腹)(深部触诊法)	2分	
一、考生站位正确,告知被检者体位、姿势正确		
1.告知被检者取仰卧位、暴露腹部,腹部放松,双腿屈曲,考生位于被检者右侧		0.5分
一、检查方法		
1.考生右手手指并拢触诊		0.5分
2.将被检者腹壁下压至少2厘米,以了解包块情况,然后将指端逐渐触向包块		0.5分
3.做滑动触诊,滑动方向应与包块长轴垂直		0.5分
三、胸(肺)部间接叩诊检查(须报告检查结果)	8分	
一、考生站位正确,告知被检者体位、姿势正确		
1.告知被检者取坐位或仰卧位,充分暴露前胸部和背部,考生位于被检者前面或右侧		0.5分
二、检查叩诊方法		
1.直接叩诊法		
①考生将左手中指第2指节紧贴于叩诊部位,其他手指稍抬起,勿与体表接触,右手手指自然弯曲,用中指指端叩击左手中指第2节指骨的远端		1分
②扳指平贴肋间隙,与肋骨平行,逐个肋间进行叩诊		0.5分
③叩肩胛间区时,扳指应与脊柱平行		1分
④叩击方法应与叩诊部位的体表垂直,叩诊时以腕关节与掌指关节的活动为主,叩击动作要灵活、短促、富有弹性,叩击后右手中指应立即抬起		1分
⑤同一部位可连续叩击2~3下		1分
2.胸(肺)部叩诊顺序		
①叩诊自锁骨上窝开始,沿锁骨中线、腰前线从上到下逐一肋间进行叩诊		0.5分
②先检查前胸,其次检查侧胸,最后为背部		1分
③叩诊时应左右、上下、内外对比进行		1分
三、报告检查结果	1分	
正常双肺叩诊为清音		1分
四、提问	2分	
1.腹部视诊主要内容有哪些?		2分
答:主要有腹壁皮肤、静脉(0.5分)、腹部外形(0.5分)、呼吸运动(0.5分)、胃肠型和蠕动波(0.5分)		
五、职业素质	2分	
(一)体检前能向被体检者告知,与被体检者沟通时态度和蔼,体检中动作轻柔,能体现爱护被检查者的意识,体检结束后能告知,有体现关爱被检查者的动作		1分
(二)着装(工作服)整洁,仪表举止大方,语言文明,体检认真细致,表现出良好的职业素质		1分

第三站 基本操作 总分20分

临床情景:杨先生,67岁因心前区压榨样疼痛伴出汗半小时急诊就诊,查体时,患者突然四



肢抽搐，意识丧失，心音听不到

要求:请为患者(医学模拟人)行心肺复苏抢救，至少做 2 个循环

考试时间:11 分钟

评分标准	总分 20 分
一、操作前准备	
1.使患者仰卧于硬纸板上	2 分
二、操作过程	
1.考生站在或跪在患者身体右侧，两手掌根部重叠置于胸骨中、下 1/3 交界处，手指抬起不触及胸壁	2 分
2.肘关节伸直，借助身体重力垂直向下按压，按压力度使胸骨下陷至少 5cm，立刻放松，按压和放松时间一致，放松时手掌不离开按压部位，按压频率至少 100 次/分钟	2 分
3.清除口、鼻腔分泌物、异物等，保持呼吸道通畅	2 分
4.右手抬起患者颈部，使其头部后仰，左手按压患者前额保持其头部后仰位置，使患者下颌和耳垂连线与地面垂直，右手将患者的下颌向上提起，左手以拇指和示指捏紧患者的鼻孔	2 分
5.平静吸气后，将口唇紧贴患者口唇，把患者口部完全包住，深而快地向患者口内吹气，应持续 1 秒钟以上，直至患者胸廓向上抬起，吹气量每次 500~600 ml	2 分
6.然后使患者的口张开，并松开捏鼻的手指，观察胸部恢复状况，再进行下一次人工呼吸	2 分
7.每胸外按压 30 次进行 2 次人工呼吸，至少做 2 个循环	2 分
三、提问	2 分
1.为什么胸外心脏按压力度不能过大?	1 分
答:胸外心脏按压力度过大可导致肋骨骨折，造成继发性损伤	
2.人工呼吸时，为什么患者要取头部后仰位?	1 分
答:人工呼吸时，使患者取头后仰位可以减少呼吸道曲度，便于通气	
四、职业素质	2 分
(一)在操作过程中，无菌观念强，动作规范，体现出爱护患者的意识	1 分
(二)着装(工作服)整洁，仪表举止大方，语言文明，体检认真细致，表现出良好的职业素质	1 分